

**T.C.**  
**HAYMANA KAYMAKAMLIĐI**  
**HAYMANA ANADOLU İMAM HATİP LİSESİ**  
**FEN ve SOSYAL BİLİMLER PROJE OKULU**



**2024-2028 STRATEJİK PLANI**



*“Çalışmadan, öğrenmeden, yorulmadan rahat yaşamının yollarını alışkanlık haline getirmiş milletler; evvela haysiyetlerini, sonra hürriyetlerini ve daha sonra da istikballerini kaybetmeye mahkumdurlar.”*

*Mustafa Kemal ATATÜRK*



## Okul/Kurum Bilgileri

Tablo:1 Okul Bilgileri

<b>İli: Ankara</b>	
<b>İlçesi: Haymana</b>	
<b>Adres:</b>	Seyran Mahallesi Bünyamin Adacı Cad. No:60 Emniyet Müdürlüğü Yanı
<b>Telefon No:</b>	0 (312) 658 05 50
<b>e- Posta Adresi:</b>	<a href="mailto:372851@meb.k12.tr">372851@meb.k12.tr</a>
<b>Kurum Kodu:</b>	372851
<b>Coğrafi Konum (link)</b>	<a href="https://www.google.com/maps/dir/39.4311669,32.5033263/haymana+imam+hatip+lisesi/@39.4362307,32.4939657,15z/data=!4m9!4m8!1m1!4e1!1m5!1m1!1s0x14d36abeaddb2bd5:0xdef66e9375571263!2m2!1d32.5126754!2d39.4364285?entry=ttu">https://www.google.com/maps/dir/39.4311669,32.5033263/haymana+imam+hatip+lisesi/@39.4362307,32.4939657,15z/data=!4m9!4m8!1m1!4e1!1m5!1m1!1s0x14d36abeaddb2bd5:0xdef66e9375571263!2m2!1d32.5126754!2d39.4364285?entry=ttu</a>
<b>Faks Numarası:</b>	0 (312) 658 17 65
<b>Web sayfası adresi:</b>	<a href="http://www.haymanaaihl.meb.k12.tr">http://www.haymanaaihl.meb.k12.tr</a>
<b>Öğretim Şekli:</b>	Tam Gün

## SUNUŞ



*Çağımız dünyasında her alanda yaşanan hızlı gelişmelere paralel olarak eğitimin amaçlarında, yöntemlerinde ve işlevlerinde de değişimin olması vazgeçilmez, ertelenmez ve kaçınılmaz bir zorunluluk haline gelmiştir. Eğitimin her safhasında sürekli gelişime açık, nitelikli insan yetiştirme hedefine ulaşılabilmesi, belli bir planlamayı gerektirmektedir.*

*Milli Eğitim Bakanlığı birimlerinin hazırlamış olduğu stratejik planlama ile izlenebilir, ölçülebilir ve geliştirilebilir çalışmaların uygulamaya konulması daha da mümkün hale gelecektir. Eğitim sisteminde planlı şekilde gerçekleştirilecek atılımlar, ülke bazında planlı bir gelişmenin ve başarmanın d yolunu açacaktır.*

*Eğitim ve öğretim alanında mevcut değerlerimizin bilgisel kazanımlarla kaynaştırılması, ülkemizin ekonomik, sosyal, kültürel yönlerden gelişimine önemli ölçüde katkı sağlayacağı inancını taşımaktayız. Stratejik planlama, kamu kurumlarının varlığını daha etkili bir biçimde sürdürebilmesi ve kamu yönetiminin daha etkin, verimli, değişim ve yeniliklere açık bir yapıya kavuşturulabilmesi için temel bir araç niteliği taşımaktadır.*

*Bu anlamda, 2024-2028 dönemi stratejik planının belirlenmiş aksaklıkların çözüme kavuşturulmasını ve çağdaş eğitim ve öğretim uygulamalarının bilimsel yönleriyle başarıyla yürütülmesini sağlayacağı inancını taşımaktayız. Bu çalışmayı planlı kalkınmanın bir gereği olarak görüyor, planın hazırlanmasında emeği geçen tüm paydaşlara teşekkür ediyor, okulumuz, ilçemiz, ilimiz ve ülkemiz eğitim sistemine hayırlı olmasını diliyorum.*

Mustafa AYTAÇ

Okul Müdürü

# İÇİNDEKİLER

## 1.GİRİŞ VE STRATEJİK PLANIN HAZIRLIK SÜRECİ

1.1 Strateji Geliştirme Kurulu ve Stratejik Plan Ekibi.....	1
1.2 Planlama Süreci.....	1

## 2.DURUM ANALİZİ

2.1. Kurumsal Tarihçe.....	3
2.2. Uygulanmakta Olan Planın Değerlendirilmesi.....	3
2.3 Mevzuat Analizi.....	4
2.4 Üst Politika Belgelerinin Analizi.....	6
2.5 Faaliyet Alanları ile Ürün ve Hizmetlerin Belirlenmesi.....	7
2.6 Paydaş Analizi.....	8
2.7 Kuruluş İçi Analiz.....	11
2.7.1 Teşkilat Yapısı.....	11
2.7.2 İnsan Kaynakları.....	12
2.7.3 Teknolojik Düzey.....	22
2.7.4 Mali Kaynaklar.....	23
2.7.5 İstatistikî Veriler.....	24
2.8 Dış Çevre Analizi (Politik, Ekonomik, Sosyal, Teknolojik, Yasal ve Çevresel Çevre Analizi - PESTLE).....	26
2.9 Güçlü ve Zayıf Yönler ile Fırsatlar ve Tehditler (GZFT) Analizi.....	28
2.10 Tespit ve İhtiyaçların Belirlenmesi.....	29

### **3.GELECEĐE BAKIŐ**

3.1 Misyon.....	31
3.2 Vizyon.....	31
3.3 Temel Deđerler.....	32

### **4.AMAÇ, HEDEF VE STRATEJİLERİN BELİRLENMESİ**

4.1 Amaçlar.....	33
4.2 Hedefler.....	34
4.3 Performans Göstergeleri.....	35
4.4 Stratejilerin Belirlenmesi.....	44
4.5 Maliyetlendirme.....	47

### **5.İZLEME VE DEĐERLENDİRME.....47**

### **6.TABLO / ŐEKİL / GRAFİKLER/ EKLER.....51**

## TABLO/ŞEKİL/GRAFİKLER/ŞEMALAR/EKLER

<b>Tablo 1.</b> Okul Bilgileri.....	3
<b>Tablo 2.</b> Stratejik Plan Üst Kurulu ve Stratejik Plan Ekibi Tablosu.....	10
<b>Tablo 3.</b> Mevzuat Analizi Tablosu.....	15
<b>Tablo 4.</b> Üst Politika Belgeleri Analizi Tablosu.....	16
<b>Tablo 5.</b> Faaliyet Alanlar/Ürün ve Hizmetler Tablosu.....	17
<b>Tablo 6.</b> Okul/Kurum İçi Analiz İçerik Tablosu.....	25
<b>Tablo 7.</b> Norm Kadro Durumu.....	28
<b>Tablo 8.</b> Öğretmen/Öğrenci Durumu.....	29
<b>Tablo 9.</b> Çalışanların Görev Dağılımı.....	29
<b>Tablo 10.</b> İdari Personelin Hizmet Süresine İlişkin Bilgiler.....	29
<b>Tablo 11.</b> Okul/Kurumda Oluşan Yönetici Sirkülasyon.....	29
<b>Tablo 12.</b> İdari Personelin Katıldığı Hizmet İçi Programları.....	30
<b>Tablo 13.</b> Öğretmenlerin Hizmet Süreleri (Yıl İtibarıyla).....	30
<b>Tablo 14.</b> Kurumda Gerçekleşen Öğretmen Sirkülasyonu.....	30
<b>Tablo 15.</b> Öğretmenlerin Konulara Göre Katılım Sağlanan Hizmetiçi Eğitim Sayısı...	31
<b>Tablo 16.</b> Kurumdaki Mevcut Hizmetli/ Memur Sayısı.....	31
<b>Tablo 17.</b> Okul/kurum Rehberlik Hizmetleri.....	31
<b>Tablo 18.</b> Teknolojik Araç-Gereç Durumu.....	32
<b>Tablo 19.</b> Fiziki Mekân Durumu.....	32
<b>Tablo 20.</b> Kaynak Tablosu.....	33
<b>Tablo 21.</b> Harcama Kalemleri.....	33
<b>Tablo 22.</b> Gelir - Gider Tablosu.....	34
<b>Tablo 23.</b> İstatistiki Veriler Tablosu.....	34
<b>Tablo 24.</b> PESTLE Analiz Tablosu.....	38
<b>Tablo 25.</b> GZTF İçsel Faktörler Analiz Tablosu.....	39
<b>Tablo 26.</b> GZTF Dışsal Faktörler Analiz Tablosu.....	40
<b>Tablo 27.</b> Tema /Amaçlar Tablosu.....	46
<b>Tablo 28.</b> Amaç, Hedef, Gösterge ve Stratejilere İlişkin Kart Şablonları.....	48
<b>Tablo 29.</b> Mali Kaynakların %'lik Dağılımı.....	57
<b>Tablo 30.</b> Kaynak Tablosu.....	57
<b>Tablo 31.</b> Tahmini Maliyet Tablosu.....	58
<b>Şekil 1.</b> Paydaş Kitlesi.....	21
<b>Şekil 2.</b> İzleme ve Değerlendirme Süreci.....	61
<b>Grafik 1.</b> Memnuniyet Anketine Katılan Paydaşların %lik Grafiği.....	21
<b>Grafik 2.</b> Memnuniyet Anketine Katılan Öğrencilerin Cevap Grafiği.....	22
<b>Grafik 3.</b> Memnuniyet Anketine Katılan Öğretmenlerin Cevap Grafiği.....	23
<b>Grafik 4.</b> Memnuniyet Anketine Katılan Velilerin Cevap Grafiği.....	24
<b>Şema 1.</b> Okul Teşkilat Şeması.....	28
<b>Ek-1</b> Paydaş Sınıflandırma Matrisi.....	18
<b>Ek-2</b> Paydaş Önceliklendirme Matrisi.....	19
<b>Ek-3</b> Paydaş-Ürün/Hizmet Matrisi.....	20



# BÖLÜM 1

## GİRİŞ VE STRATEJİK PLANIN HAZIRLIK SÜRECİ



## 1. GİRİŞ VE STRATEJİK PLAN HAZIRLIK SÜRECİ

Günümüzde eğitim, binlerce okulda milyonlarca öğrenci, öğretmen ve daha da fazlası eğitim-öğretimin organizasyonu ile ilgilenen yöneticiler, karar vericiler, müfettişler, destekleyici kişi ve kurumlar, araştırmacılar ve velilerden oluşan büyük çapta bir sistemdir. Şüphesiz ki bu denli geniş bir ağa sahip eğitim sisteminden beklenen, zamanın ruhuna uygun hareket kabiliyetine sahip, 21. yüzyılın ihtiyaçlarına cevap veren bir yapıya kavuşmasıdır.

Biz de hazırladığımız stratejik planlama doğrultusunda bir organizasyon olarak okulumuzun gelecekte varmak istediği hedefleri ve bu hedeflere nasıl ulaşılacağını gösteren, aynı zamanda 21.yüzyılın ruhuna ve ihtiyaçlarına cevap veren bir yapıya kavuşma sürecini analiz etmeye çalıştık.

Stratejik Planı hazırlarken en çok üzerinde durduğumuz nokta başta öğrenci ve öğretmenler olmak üzere velilerimiz, okul destek kuruluşları ve okul çalışanlarının arasındaki uyumu mümkün olan en yüksek seviyeye çıkarmak ve bu paydaşlardaki kurum aidiyet kültürünü üst seviyelere taşımaktır. Çünkü bu unsurların eşgüdümlü çalışması öngörülen hedeflerin gerçekleştirilmesini olanaklı kılacaktır.

Öğretmenlerin profesyonel olarak işlerinin doğal bir parçası olan meslektaşlarıyla bilgi alışverişinde bulunmaları, meslektaşlarına ait değişik fikirlere ve bilgi ürünlerine olan inancı içeren psikolojik bir dönüşüme ihtiyaç vardır. Sistem seviyesinde, öğretmenleri ve okul çalışanlarını bir araya getirecek bunun gibi aktivitelerin bulunması gerekir. Bu tip organizasyonların kurum kültürünün benimsenmesinde etkin rol oynayacağını düşünüyoruz. Öğretim boyutunda yer alan çalışanların kurumla aidiyet ilişkisinin sağlanması temel motivasyonlarımızdan biridir.

Eğitimdeki organizasyon ve yapıdaki önemli değişiklikler olarak adlandırılan birçok faktör bilgi ve iletişim teknolojilerinin öğrenimdeki yaygın etkisidir. İnternet ve bilgisayar kullanımında günümüzde esaslı bir büyüme vardır. Birçok okul etkileşimli tahta ve internet gibi iyi ekipmanlarla donanmasına rağmen, geleneksel öğrenme teknikleri kullanıldığı için beklentiler tam olarak karşılanamamaktadır. Bu yüzden ekipmanlara yapılan yatırımlardan daha da önemlisi, materyaller ve insan uyumudur. Bu anlamda öğretmenlerin sahip olduğu becerilere, davranışlara ve öğrenme çevrelerine yoğunlaştık. Bilgi ve iletişim teknolojilerinin yaratıcı ve anlayışlı kullanımının bu sayede mümkün olduğunu düşünüyoruz. Bilgi ve iletişim teknolojilerinin eğitim ve yatırımlarının derecesi yenilik ve reform için güçlü bir etki sağlamaktadır.

Stratejik Plan Hazırlama Ekibi

## 1.1. STRATEJİ GELİŞTİRME KURULU VE STRATEJİK PLAN EKİBİ

Okulumuz stratejik planı oluşturulurken kuruluş gerekçesi dikkate alınarak misyonu, ilkesi ve değerleri belirlenmiş, paydaşların görüşleri alınmıştır. Yapılan bu çalışmalar sonucunda Haymana Anadolu İmam Hatip Lisesinin mevcut durumu tespit edilmiştir. Okulumuzda stratejik planlama çalışmalarını yürütmek ve stratejik yönetim anlayışını yaygınlaştırmak amacıyla Okul Stratejik Plan Üst Kurulu ve Okul Stratejik Plan Ekibi oluşturulmuştur.

**Haymana Anadolu İmam Hatip Lisesi Stratejik Plan Üst Kurulu:** Stratejik Üst Kurulu stratejik planlama çalışmalarını takip etmek ve ekiplerden bilgi alarak çalışmalarını yönlendirmek üzere kurum Müdürü Mustafa AYTAÇ başkanlığında, bir müdür yardımcısı, bir öğretmen, Okul Aile Birliği Başkanı ve bir Okul Aile Birliği Yönetim Kurulu üyesi katılımıyla kurulmuştur. (Tablo 2)

**Haymana Anadolu İmam Hatip Lisesi Stratejik Plan Ekibi:** Okul müdürü tarafından görevlendirilen ve üst kurul üyesi olmayan müdür yardımcısı başkanlığında, öğretmen ve gönüllü velilerimizin katılımıyla oluşmuştur. Ekip üyelerinin belirlenmesinde esas olarak kişilerin etki, etkilenme, bilgi ve ilgileri dikkate alınarak temsil edilmesine dikkat edilmiştir. (Tablo 2)

**Tablo 2. Stratejik Plan Üst Kurulu ve Stratejik Plan Ekibi Tablosu**

STRATEJİK PLAN ÜST KURULU		
SIRA NO	ADI SOYADI	GÖREVİ
1	Mustafa AYTAÇ	Okul Müdürü
2	Emre KONUCUK	Müdür Yardımcısı
3	Zeliha USTA	Öğretmen
4	Osman YILMAZ	Okul Aile Birliği Başkanı
5	Hacı Ahmet DİKMEN	Okul Aile Birliği Yönetim Kurulu Üyesi

STRATEJİK PLAN EKİBİ		
SIRA NO	ADI SOYADI	GÖREVİ
1	Berçem B. AYTAÇ	Müdür Başyardımcısı
2	Amine GÜNERİ	P.D. ve Rehber Öğretmen
3	Altan KİRAZ	Öğretmen
4	Fatih KARTAL	Öğretmen
5	Aylin TOSUN TURAN	Öğretmen
6	Asiye SAĞLAM	Öğretmen
7	Filiz YÜKSEL	Gönüllü Veli
8	Mehmet Ali ÖZSOY	Gönüllü Veli

## 1.2.PLANLAMA SÜRECİ

2024-2028 dönemi stratejik plan hazırlanması süreci Üst Kurul ve Stratejik Plan Ekibinin oluşturulması ile başlamıştır. Ekip tarafından oluşturulan çalışma takvimi kapsamında ilk aşamada durum analizi çalışmaları yapılmış ve durum analizi aşamasında paydaşlarımızın plan sürecine aktif katılımını sağlamak üzere paydaş anketi, toplantı ve görüşmeler yapılmıştır.

Durum analizinin ardından geleceğe bakış bölümüne geçilerek okulumuzun misyon,vizyon ve temel değerleri ile amaç, hedef ve stratejiler belirlenmiştir.

# BÖLÜM 2

## DURUM ANALİZİ



## 2. DURUM ANALİZİ

Durum analizi bölümünde okulumuzun mevcut durumu ortaya konularak "Neredeyiz?" sorusuna yanıt bulunmaya çalışılmıştır.

Bu kapsamda okulumuzun kurumsal tarihçesi, uygulanmakta olan planın değerlendirilmesi, mevzuat analizi, üst politika belgelerinin analizi, faaliyet alanları ile ürün ve hizmetlerin belirlenmesi, paydaş analizi, kuruluş içi analizi, dış çevre analizi, güçlü ve zayıf yönler ile fırsatlar ve tehditler (GZFT) analizi son olarak tespit ve ihtiyaçların belirlenmesine yer verilmiştir.

### 2.1. Kurumsal Tarihçe

Okulumuz arsası 1973-1977 yılları arasında Sanayi Bakanlığı'na bağlı 8 dönümlük fabrika alanı iken Makina Kimya Endüstrisi Kurumu'na "Sanayi Sitesi" yapımı için tahsis edilmiş ancak "İmam Hatip Lisesi Yaptırma ve Yaşatma Derneği" başkanı rahmetli Ziyaettin HAKBİLİR tarafından kurumdan alınarak okul binası inşaatına 1992 yılında başlanmıştır.

1993 yılında Polatlı İmam Hatip Lisesinin şubesi olarak faaliyete geçen okulumuz, 1995 yılının Aralık ayında müstakil müdürlük haline gelmiştir. Mülkiyeti derneğe ait olarak eğitim öğretim verirken 2007 yılında Din Öğretimi Genel Müdürlüğü'ne devredilmiştir.

2011/2012 eğitim öğretim yılında okulumuzda Anadolu İmam Hatip Lisesi bölümü açılmıştır. SBS ile okulumuza sınavla öğrenci alınmaya başlanmıştır. Bu tarihten itibaren her yıl bir Anadolu İmam Hatip Lisesi şubesi kazanan okulumuzun, önümüzdeki yıllarda üniversite sınavlarında daha başarılı noktalara gelmesi beklenmektedir. Okulumuzdan mezun olan öğrencilerimiz, gerek mezun oldukları alanda gerekse diğer alanlarda bir üst öğrenimlerine devam edebilmektedirler. Ayrıca yeterlilik sınavını kazanan öğrencilerimiz de alanları ile ilgili işlerde (imamlık, müezzinlik, Kur'an kursu öğreticiliği vb.) çalışmaktadırlar.

2012-2013 eğitim öğretim yılından itibaren okulumuzda "Tam Gün Tam Yıl" uygulaması başlatılmıştır.

2012-2013 eğitim öğretim yılından itibaren okulumuzda "Açık İmam Hatip Lisesi" açılmış olup 2019-2020 öğretim yılı 1. döneminde öğrenci sayısı yetersizliği nedeniyle "Açık İmam Hatip Lisesi" Bakanlık kararıyla kapatılmıştır.

6 Nisan 2021 tarihinde 2021 – 2022 Eğitim Öğretim yılı itibarıyla 30 Kontenjanla Fen ve Sosyal Bilimler Proje Okulu olmuştur.

## 2.2. Uygulanmakta Olan Planın Deęerlendirmesi

Haymana Anadolu İmam Hatip Lisesi 2019-2023 stratejik planına uygun olarak çalışmalarını gerçekleřtirmiřtir. Kurum misyon ve vizyonuna uygun olarak il ve ilçe milli eęitimin stratejik hedefleri ile paralel řekilde uygulamalar devam ettirilmektedir. Proje okulu olduktan sonra hedefleri arasına proje destekli eęitim ve inovatif projeler oluřturma yolunda önemli adımlar 2022 yılında atılmıřtır. 2019-2023 Stratejik planı hedefleri incelendięinde, öğrencilere sorumluluk bilinci kazandırmak hedefine yönelik olarak branř öğretmenleri tarafından öğrenciler proje üretmeleri için teřvik edilmiř, belirlenen projelerde öğrencilerin adil bir řekilde katılımları saęlanmıř, öğrencilere verilen görevlerin takibi yapılmıřtır. Öğrencilerde okulun ve okula ait eřyaların korunması konusunda öğrencilerin bilinçlendirilmesinin rehberlik yıllık planına alınarak öğrencilerde bu bilincin oluřturulması saęlanmıřtır. Etkin bir rehberlik anlayıřıyla, öğrencilerimizi ilgi ve becerileriyle orantılı bir řekilde üst öğrenime veya istihdama hazır hale getiren daha kaliteli bir kurum yapısına geçmek hedeflenmiř yüksek öğrenime devam eden öğrenci sayılarının artırılması saęlanmıřtır.

Beřeri imkanları geliřtirmek için seminerler düzenlenmiř bu seminerler 2020-2021 yıllarında ülkemize de sıçrayan Covit-19 salgınından dolayı uzaktan eęitime geçildięi için online olarak verildi. Pandemi sebebiyle řube öğretmenler kurulu toplantıları , sınıf toplantıları, veli öğretmen görüřmelerinin düzenlenmesi 2020-2021 yıllarında uzaktan eęitime geçildięi için online yapılmıřtır.

Okul içi iletiřim sorunlarının ve řikayetlerin azaltılmasına yönelik olarak okul tanıtım brořürü hazırlanmıř, okul web sayfası güncellenmiř, pandeminin elverdięi ölçülerde öğrencilerimizin cuma namazını çevre camilerde kaldırmaları saęlanmıř, mübarek gün ve gecelerde programlar yapılmıřtır. Öğrencilerin çok yönlü geliřimine engel olan olumsuzlukların kaldırılması hedefine dönük olarak sosyal yönü zayıf olan öğrenciler ders öğretmenleri ,okul rehber öğretmeni tarafından belirlenip bu öğrencilere çeřitli görevler verilerek, gerek sınıf içerisinde gerekse okulda düzenlenen etkinliklerde yer almaları saęlanmıřtır. Yine bu hedefe dönük olarak öğrenciler ilgi duydukları kulüp ve kurslara yönlendirilmiřtir.

Öğrenci, öğretmen ve personelin iletiřim teknolojileri konusunda bilinçlendirilmesi hedefine dönük olarak iletiřim teknolojileri konusunda öğretmenlere çeřitli seminerler verilmiřtir. İletiřim teknolojilerinin saęlıklı kullanılması hakkında öğrenciler öğretmenler tarafından bilgilendirilmiřtir. Okul içerisinde kullanılan internet sistemlerine koruma ve eriřim duvarları oluřturulmuřtur. 5018 sayılı Kamu Mali Yönetimi ve Kontrol Kanunu, 22 Nisan 2021 tarihli Kamu İdarelerince Hazırlanacak Stratejik Planlar ve Performans Programları ile Faaliyet Raporlarına İliřkin Usul ve Esaslar Hakkında Yönetmelięe göre 2024-2028 stratejik planı hazırlanmıřtır.

## 2.3. Mevzuat Analizi

**Tablo 3. Mevzuat Analizi Tablosu**

Yasal Yükümlülük	Dayanak	Tespitler	İhtiyaçlar
<ul style="list-style-type: none"> <li>Okulumuz "Dayanak" başlığı altında sıralanan Kanun, Kanun Hükmünde Kararname, Tüzük, Genelge ve Yönetmeliklerdeki ilgili hükümleri yerine getirmek</li> <li>"Eğitim-öğretim hizmetleri, insan kaynaklarının gelişimi, halkla ilişkiler, stratejik plan hazırlama, stratejik plan izleme-değerlendirme süreci iş ve işlemleri" faaliyetlerini yürütmek.</li> <li>Resmi kurum ve kuruluşlar, sivil toplum kuruluşları ve özel sektörle mevzuat hükümlerine aykırı olmamak ve faaliyet alanlarını kapsamak koşuluyla protokoller ve diğer iş birliği çalışmalarını yürütmek</li> <li>Ortaöğretim öğrencilerinin okula kayıt, sınıf geçme, devam-devamsızlık, sosyal sorumluluk çalışmaları vb. İş ve işlemleri</li> </ul>	<ul style="list-style-type: none"> <li>T.C. Anayasası</li> <li>1739 Sayılı Milli Eğitim Temel Kanunu</li> <li>652 Sayılı MEB Teşkilat ve Görevleri Hakkındaki Kanun Hükmünde Kararname</li> <li>222 Sayılı Milli Eğitim Temel Kanunu (Kabul No: 5.1.1961, RG: 12.01.1961 / 10705-Son Ek ve Değişiklikler: Kanun No: 12.11.2003/ 5002, RG: 21.11.2003</li> <li>657 Sayılı Devlet Memurları Kanunu</li> <li>5442 Sayılı İl İdaresi Kanunu</li> <li>3308 Sayılı Mesleki Eğitim Kanunu</li> <li>439 Sayılı Ek Ders Kanunu</li> <li>4306 Sayılı Zorunlu İlköğretim ve Eğitim Kanunu</li> <li>5018 sayılı Kamu Mali Yönetimi ve Kontrol Kanunu</li> <li>MEB Personel Mevzuat Bülteni</li> <li>Taşıma Yoluyla Eğitime Erişim Yönetmeliği</li> <li>MEB Milli Eğitim Müdürlükleri Yönetmeliği (22175 Sayılı RG Yayınlanan)</li> <li>Milli Eğitim Bakanlığı Rehberlik ve Psikolojik Danışma Hizmetleri Yönetmeliği</li> <li>04.12.2012/202358 Sayı İl İlçe MEM'nün Teşkilatlanması 43 Nolu Genelge</li> <li>26 Şubat 2018 tarihinde yayımlanan Kamu İdarelerinde Stratejik Planlamaya İlişkin Usul ve Esaslar Hakkındaki Yönetmelik</li> <li>Okul Öncesi Eğitim ve İlköğretim Kurumları Yönetmeliği</li> <li>Sosyal Etkinlikler Yönetmeliği</li> <li>MEB Eğitim Kurulları ve Zümreleri Yönergesi</li> </ul>	<ul style="list-style-type: none"> <li>Müdürlüğümüzün hizmetlerini mevzuattaki hükümlere uygun olarak yürütmektedir.</li> <li>Diğer kurumlarla iş birliği gerektiren çalışmalarda gerek tabi olduğumuz mevzuat gerekse diğer kurumların mevzuatları arasında uyumsuzluk ortaya çıkabilmektedir.</li> <li>Tabi olduğumuz mevzuatın kapsamı, Müdürlüğümüzün yetkilerini çeşitlendirmekle birlikte sınırlamaktadır.</li> <li>Kurumsal kültürümüz, mevzuatta sık yaşanan değişikliklere hazırlıklı olmasına rağmen öğrenci ve velilerimizden oluşan paydaşlarımız, yeni ve farklı çalışmalara uyuma direnç göstermektedir.</li> <li>Mevzuat itibarıyla öğrenci velilerinin eğitim faaliyetlerine müdahale alanını sınırlandıran herhangi bir mekanizma bulunmamaktadır.</li> </ul>	<ul style="list-style-type: none"> <li>Diğer kurumlarla iş birliğinde, yetki alanının genişletilmesi</li> <li>Mevzuat itibarıyla Okul Müdürlerinin yetkilerinin artırılması</li> <li>Eğitim uygulamaları konusunda ulusal düzeyde tanıtım çalışmaları yaparak öğrenci ve velilerinin bilgilendirilmesi</li> <li>Mevzuatta ihtiyaç duyulan değişikliklerde "yenileme" çalışmaları yerine "güncelleme" çalışmalarına yer verilmesi</li> <li>Öğrenci velilerinin eğitim faaliyetlerine müdahale alanlarının sınırlandırılması için yasal tedbirlerin alınması</li> <li>Mevzuatın, çalışanların kendilerini güvende hissedebileceği şekilde yeniden düzenlenmesi</li> <li>Okulumuzda yürütülen proje çalışmalarının alanların çeşitlendirilmesi ve velilerin desteğinin artırılması</li> </ul>



## 2.4. Üst Politika Belgelerinin Analizi

Haymana Anadolu İmam Hatip Lisesi olarak stratejik plan hedeflerimiz, üst politika belgelerindeki hedeflerin gerçekleştirilmesine de katkıda bulunacak şekilde oluşturulmuştur. Stratejik plan ve üst politikalar arasında ilişki kurulması amacıyla analiz edilen belgeler Tablo 4'te gösterilmiştir:

**Tablo 4. Üst Politika Belgeleri Analizi Tablosu**

Üst Politika Belgesi	İlgili Bölüm/Referans	Verilen Görev/İhtiyaçlar
5018 sayılı Kamu Mali Yönetimi ve Kontrol Kanunu	9. ve 41. madde	Kurum faaliyetlerinde bütçeyi etkin ve verimli kullanımı Stratejik Plan Hazırlama İzleme ve Değerlendirme Çalışmaları
MEB 2024-2028 Stratejik Planı	Tümü	Hedef ve stratejilerin belirlenmesi
2024-2026 Orta Vadeli Program	Tümü	Bütçe çalışmaları
MEB 12. Kalkınma Plan Politika Önerileri	658. ve 659. maddeler	Eğitimin kalitesini artırmada hedef ve stratejileri belirlemek
	662. madde	Okullarda bilim, kültür, sanat ve spor faaliyetleri ile sosyal etkinlikleri artırmak
	666,667. ve 669. maddeler	Olağanüstü durumlarda telafi edici çalışmaların alt yapısını hazırlamak
	672. madde	İklim değişikliğinin tüm programlara dahil etmek
MEB Kalite Çerçevesi	Tümü	Hedef ve stratejilerin belirlenmesi
Cumhurbaşkanlığı Yıllık Programı 2024	Tedbir 662.4.	Tüm eğitim kademelerinde okullaşma ve tamamlama oranları artırılacak, devamsızlık oranları azaltılacaktır.
Ankara İl Milli Eğitim 2024-2028 Stratejik Planı	Tümü	Hedef ve stratejilerin belirlenmesi
OECD 2023 Raporu	Türkiye verileri	Stratejilerin belirlenmesi
Haymana İlçe Milli Eğitim Müdürlüğü 2024-2028 Stratejik Planı	Tümü	Hedef ve stratejilerin belirlenmesi
MEB 2024-2028 Stratejik Plan Hazırlık Programı	Tümü	2024-2028 Stratejik Planı Hazırlama Takvimi
Kamu İdarelerince Hazırlanacak Stratejik Planlar ve Performans Programları ile Faaliyet Raporlarına İlişkin Usul ve Esaslar Hakkında Yönetmelik	Tümü	Usul ve esaslar
Ankara Büyükşehir Belediyesi Yerel Çeşitlik Eylem Planı	1.1.1, 1.1.2, 1.1.3,1.1.1.4. maddeler	Kız çocuklarının okullaşma oranını artırmak
Ankara İli Yerel İklim Değişikliği Eylem Planı	8.3. madde	Su verimliliği ve sürdürülebilir bina kavramı konularını eğitime entegre etmek

## 2.5. Faaliyet Alanları ile Ürün ve Hizmetlerin Belirlenmesi

Faaliyet alanları ve ürün/hizmetlerin belirlenmesinde mevzuat analizi çıktıları göz önünde bulundurulmuştur. Belirlenen ürün ve hizmetler Tablo 5'te toplulaştırılmıştır.

**Tablo 5. Faaliyet Alanlar/Ürün ve Hizmetler Tablosu**

<b>Faaliyet Alanı</b>	<b>Ürün/Hizmetler</b>
<b>A- Eğitim-Öğretim Hizmetleri</b>	<ol style="list-style-type: none"><li>1. Eğitim-öğretim iş ve işlemleri</li><li>2. Ders Dışı Faaliyet İş ve İşlemleri</li><li>3. Öğrenci Barınma Hizmetleri</li><li>4. Kurum Teknolojik Altyapı Hizmetleri</li><li>5. Anma ve Kutlama Programlarının Yürütülmesi</li><li>6. Sosyal, Kültürel, Sportif Etkinlikler</li><li>7. Öğrenci İşleri (kayıt, nakil, ders programları vb.)</li><li>8. Zümre Toplantılarının Planlanması ve Yürütülmesi</li></ol>
<b>B- Stratejik Planlama, Araştırma-Geliştirme</b>	<ol style="list-style-type: none"><li>1. Stratejik Planlama İşlemleri</li><li>2. İhtiyaç Analizleri</li><li>3. Eğitime İlişkin Verilerin Kayıtlanması</li><li>4. Araştırma-Geliştirme Çalışmaları</li><li>5. Projeler Koordinasyon</li><li>6. Eğitimde Kalite Yönetimi Sistemi (EKYS) İşlemleri</li></ol>
<b>C- İnsan Kaynaklarının Gelişimi</b>	<ol style="list-style-type: none"><li>1. Personel Özlük İşlemleri</li><li>2. Norm Kadro İşlemleri</li><li>3. Hizmetçi Eğitim Faaliyetleri</li></ol>
<b>D- Fiziki ve Mali Destek</b>	<ol style="list-style-type: none"><li>1. Okul Güvenliğinin Sağlanması</li><li>2. Ders Kitaplarının Dağıtım</li><li>3. Taşınır Mal İşlemleri</li><li>4. Taşınır Eğitim İşlemleri</li><li>5. Temizlik, Güvenlik, Isıtma, Aydınlatma Hizmetleri</li><li>6. Evrak Kabul, Yönlendirme ve Dağıtım İşlemleri</li><li>7. Arşiv Hizmetleri</li><li>8. Sivil Savunma İşlemleri</li></ol>
<b>E-Denetim ve Rehberlik</b>	<ol style="list-style-type: none"><li>1. Okul/Kurumların Teftiş ve Denetimi</li><li>2. Öğretmenlere Rehberlik ve İşbaşında Yetiştirme Hizmetleri</li><li>3. Ön İnceleme, İnceleme ve Soruşturma Hizmetleri</li></ol>
<b>F-Halkla İlişkiler</b>	<ol style="list-style-type: none"><li>1. Bilgi Edinme Başvurularının Cevaplanması</li><li>2. Protokol İş ve İşlemleri</li><li>3. Basın, Halk ve Ziyaretçilerle İlişkiler</li><li>4. Okul-Aile İşbirliği</li></ol>

## 2.6. Paydaş Analizi

Kurumumuzun faaliyet alanları dikkate alınarak, kurumumuzun faaliyetlerinden yararlanan, faaliyetlerden doğrudan/dolaylı ve olumlu/olumsuz etkilenen veya kurumumuzun faaliyetlerini etkileyen paydaşlar (kişi, grup veya kurumlar) tespit edilmiştir.

Paydaşların sınıflandırılması, MEB Okul-Kurumlar İçin Statejik Plan Hazırlama Rehberi (2024) Ek-1’de yer alan Paydaş Sınıflandırma Matrisinde belirtilen içeriğe göre hazırlanmıştır.

### Ek-1 Paydaş Sınıflandırma Matrisi

Paydaş Adı	İç Paydaş	Dış Paydaş	Yararlanıcı		
	Çalışanlar, Birimler	Temel Ortak	Stratejik Ortak	Tedarikçi	Müşteri Hedef Kitle
Ankara İl Millî Eğitim Müdürlüğü		√	√		
Haymana Kaymakamlığı		√	√		
Haymana İlçe Millî Eğitim Müdürlüğü		√	√		
Okul Müdürümüz	√		√		
Öğretmenlerimiz	√		√		
Öğrencilerimiz	√				√
Personelimiz	√		√		
Okul Aile Birliğimiz	√		√		
Velilerimiz		√			√
İlçe Müftülüğü		√	√		
İlçe Emniyet Müdürlüğü		√	√		
İlçe Toplum Sağlığı Merkezi		√	√		
Taşımali Eğitim Görevlileri		√	√	√	
Diğer Eğitim Kurumları		√	√		
Özel Sektör		√	√		
Sivil Toplum Kuruluşları		0	0		
Haymana Belediye Başkanlığı		√	√		
Diğer Kurum ve Kuruluşlar		0	0		

√: Tamamı 0; Bir kısmı

## Paydaşların Önceliklendirilmesi

Paydaşların önceliklendirilmesi, MEB Okul-Kurumlar İçin Stratejik Plan Hazırlama Rehberi (2024) Ek-2’de yer alan Paydaş Önceliklendirme Matrisinde belirtilen içeriğe göre hazırlanmıştır.

### Ek-2 Paydaş Önceliklendirme Matrisi

Paydaş Adı	İç Paydaş	Dış Paydaş	Yararlanıcı (Müşteri)	Neden Paydaş?	Önceliği
MEB		√		Bağlı Olduğumuz Merkezi İdare	1
Ankara İl Millî Eğitim Müdürlüğü		√		Bağlı Olduğumuz Yerel İdare	1
Haymana Kaymakamlığı		√		Bağlı Olduğumuz Yerel Mülki İdare	1
Haymana İlçe Millî Eğitim Müdürlüğü		√		Stratejik Ortağımız	1
Okul Müdürümüz	√			Stratejik Plan Geliştirme Kurulu Başkanı ve SP Yürütücüsü Olduğu İçin	1
Öğretmenlerimiz	√			Stratejik Plan Uygulayıcıları Oldukları İçin	1
Öğrencilerimiz	√		√	Hizmetimizden Yararlandıkları İçin	1
Velilerimiz		√	√	Hizmetimizden Yararlandıkları İçin	1
Personelimiz	√			Hizmet Sağlayıcı Oldukları İçin	1
İlçe Müftülüğü		√		Amaç ve Hedeflerimize Ulaşmada İşbirliği Yapacağımız Kurumlar	2
İlçe Emniyet Müdürlüğü		√		Amaç ve Hedeflerimize Ulaşmada İşbirliği Yapacağımız Kurumlar	3
İlçe Toplum Sağlığı Merkezi		√		Amaç ve Hedeflerimize Ulaşmada İşbirliği Yapacağımız Kurumlar	3
Taşınmalı Eğitim Görevlileri		√		Tedarikçi Olduğu İçin	3
Diğer Eğitim Kurumları		0		Amaç ve Hedeflerimize Ulaşmada İşbirliği Yapacağımız Kurumlar	4
Özel Sektör		0		Amaç ve Hedeflerimize Ulaşmada İşbirliği Yapacağımız Kurumlar	4
Sivil Toplum Kuruluşları		0		Amaç ve Hedeflerimize Ulaşmada İşbirliği Yapacağımız Kurumlar	3
İlçe Belediye Başkanlığı		√		Tedarikçi Mahalli İdare	1
Diğer Kurum ve Kuruluşlar		0		Amaç ve Hedeflerimize Ulaşmada İşbirliği Yapacağımız Kurumlar	3

√: Tamamı 0: Bir kısmı  
Önceliği: 1= Tam, 2=Çok, 3=Orta, 4=Az

### Paydaş-Ürün/Hizmet Matrisi

İç ve dış paydaşlar belirlendikten sonra okulumuzun hangi ürün/hizmetleri hangi yararlanıcılar için sunduğunu göstermeye yarayan paydaş-ürün/hizmet matrisi oluşturularak, MEB Okul-Kurumlar İçin Stratejik Plan Hazırlama Rehberi (2024) Ek-3'ten yararlanılmıştır.

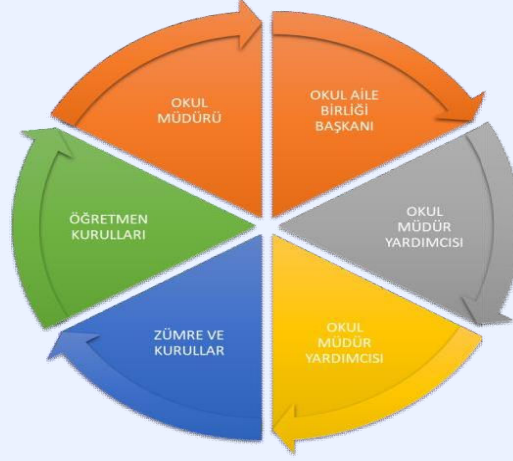
### Ek-3 Paydaş-Ürün/Hizmet Matrisi

Ürün/Hizmet	Yararlanıcı (Müşteri)	Eğitim-Öğretim (Örgün-Yaygın)	Yatılılık-Bursluluk	Nitelikli İş Gücü	StratejiGeliştirme, ARGE, Projeler, Danışmanlık	Altyapı, Donatım Yatırımı, Fiziki ve Mali Destek	Yayın	Rehberlik, Kurs, Sosyal etkinlikler	Ölçme-Değerlendirme	İnsan Kaynakları Gelişimi	Denetim ve Rehberlik	Halkla İlişkiler
Ankara İl MEM		√			√		√			√	√	√
Haymana Kaymakamlığı		0								0	0	0
Haymana İlçe MEM		√		0	√	√	√	√	0	√	√	√
Okul Müdürümüz		√			√	√		√		√	√	√
Öğretmenlerimiz		√			√			√	0	√		√
Öğrencilerimiz		√	√					√				
Velilerimiz					0							√
Personelimiz				√	0	0				0		
İlçe Müftülüğü					0							√
İlçe Emniyet Müdürlüğü							0					
İlçe Toplum Sağlığı Merkezi								0				
Taşınmaz Eğitim Görevlileri				√								0
Diğer Eğitim Kurumları							0		0			
Özel Sektör				√	0							
Sivil Toplum Kuruluşları					0		0					
İlçe Belediye Başkanlığı					√							
Diğer Kurum ve Kuruluşlar					0		0		0			

√: Tamamı 0: Bir kısmı

## Paydaş Görüşlerinin Alınması ve Değerlendirilmesi

Kurumumuzun temel paydaşları öğrenci, veli ve öğretmen olmakla birlikte eğitimin dışsal etkisi nedeniyle okul çevresinde etkileşim içinde olunan geniş bir paydaş kitlesi bulunmaktadır.

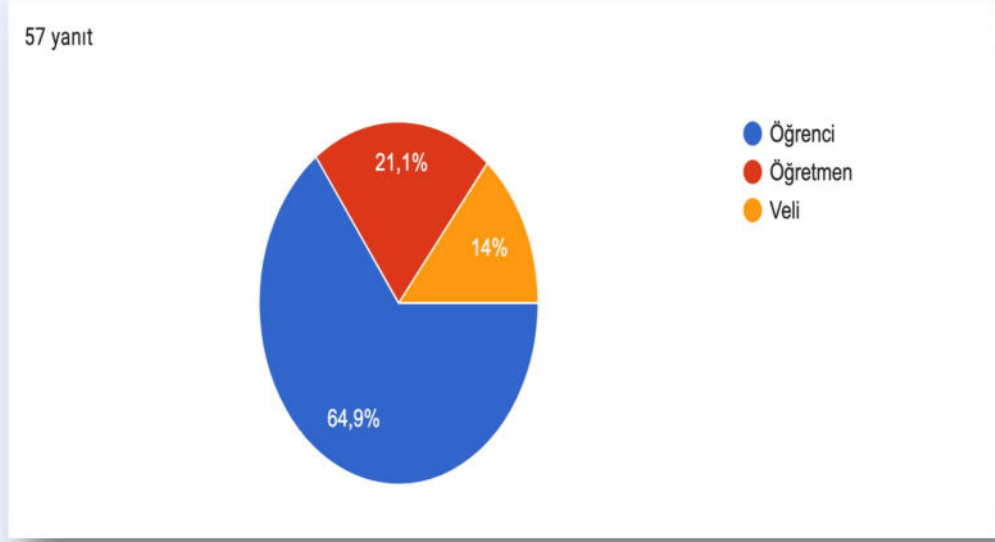


Şekil 1. Paydaş Kitlesi

Stratejik Plan “Durum Analizi” çalışmaları kapsamında paydaşlarımızla bir dizi çalışma yapılarak dilek, öneri ve beklentileri alınmıştır. İlçe Milli Eğitim Müdürlüğü yöneticileri, diğer eğitim kurumlarının yöneticileri gibi dış paydaşlarımızdan elektronik ortamda iletilen önerilerde dâhil olmak üzere mülakat yöntemiyle, öğrenci, öğretmen, veli, yönetici ve personelden oluşan iç paydaşlarımızdan ise toplantı ve anket yöntemleri ile görüşleri alınmıştır. Okul öğretmen, öğrenci, veli ve çalışanlara yönelik uygulanan memnuniyet anketleri için MEB Okul-Kurumlar İçin Stratejik Plan Hazırlama Rehberi (2024) Ek-4’yer alan anketler uygulanmıştır.

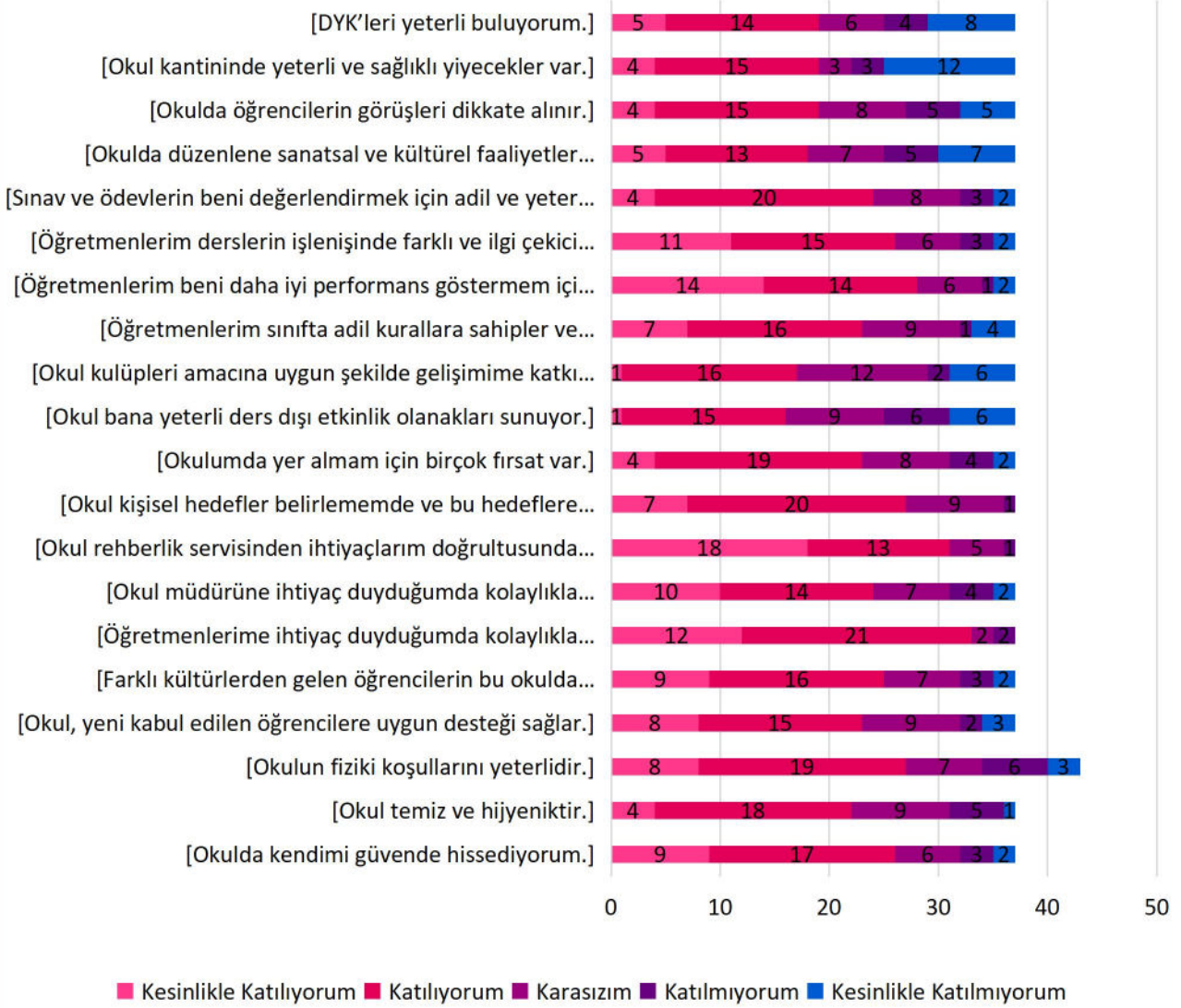
Kurumumuz paydaşlarına yönelik yaptığımız paydaş anketine 37 öğrenci, 10 öğretmen, 2 yönetici ve 8 veli olmak üzere toplam 57 paydaşımız katılmıştır.

## Grafik 1. Memnuniyet Anketine Katılan Paydaşların %lik Grafiği



**Grafik 2. Memnuniyet Anketine Katılan Öğrencilerin Cevap Grafiği**

## Öğrenci Anketi



Paydaşlarımızdan öğrenci anket sonuçları değerlendirildiğinde kurum olarak öncelik vermemiz ilk üç hedefin, DYK'leri yeterli hale getirmek, okulda düzenlenen sanatsal ve kültürel faaliyetleri yeterli hale getirmek, ders dışı etkinlik olanaklarını artırmak olduğu görülmüştür. Okul kulüplerini amacına uygun kullanmak, okulun fiziki yapısında iyileştirmeler yapmak ve okul içi uygulamalarda öğrenci görüşlerini dikkate alarak planlama yapmak bir diğer ulaşabileceğimiz hedef olarak öne çıkmaktadır. Cevaplanma sıklığı fazla olmasına rağmen okulumuzda kantin bulunmamaktadır.

**Grafik 3. Memnuniyet Anketine Katılan Öğretmenlerin Cevap Grafiği**



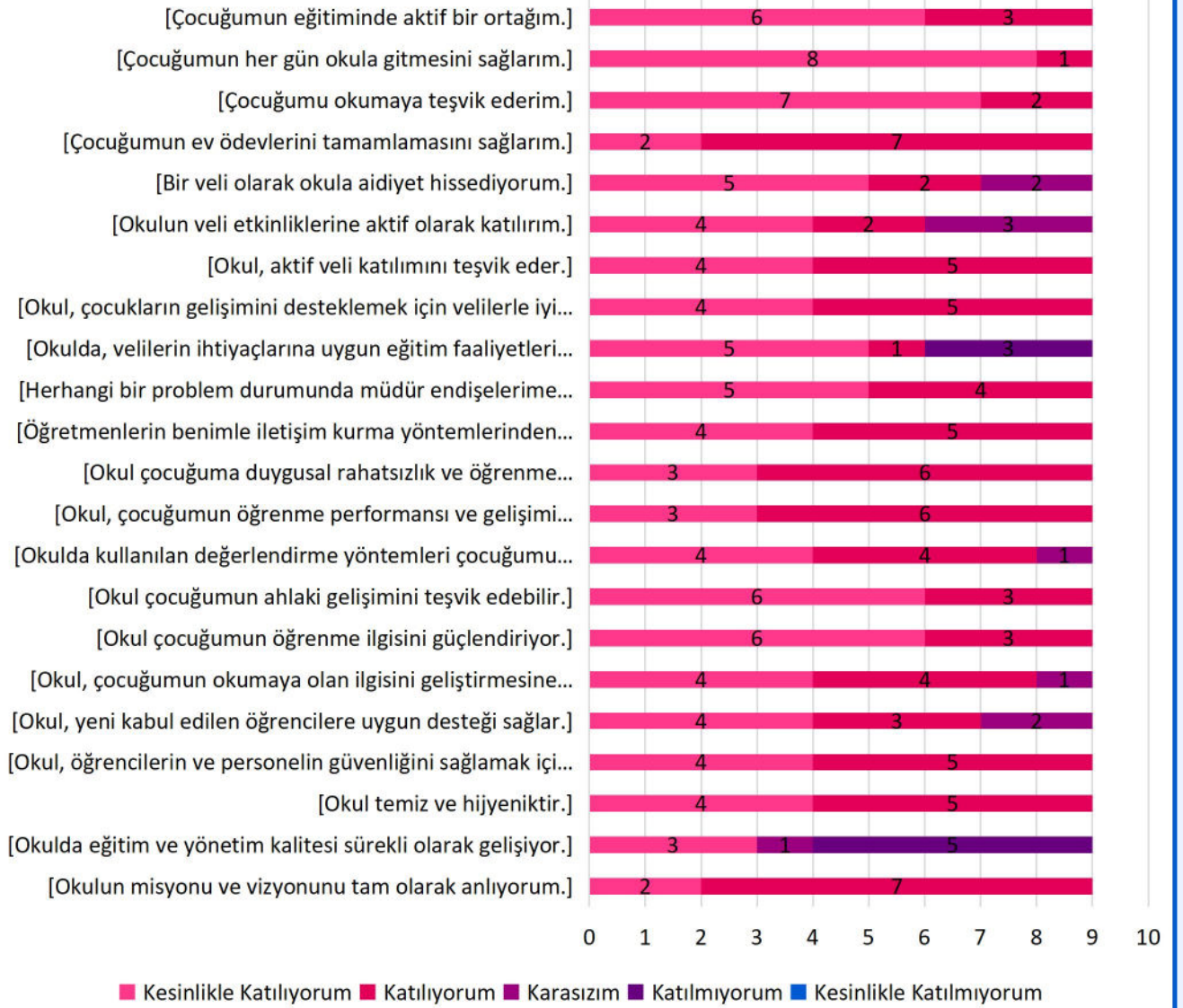
## Öğretmen Anketi



İç paydaşlarımızdan olan öğretmenlerimizin paydaş memnuniyet anket sonuçları değerlendirildiğinde, kurum olarak öncelik vermemiz gereken ilk hedefin takım ruhunu ve moralini yükseltecek etkinliklere yer vermek olduğu görülmektedir. Sonrasında kurum aidiyet duygusunu destekleyici çalışmalar ile okul personeli arasında dostane ilişkilerin oluşmasını ve sürdürülebilmesini sağlayıcı çalışmaların yapılması gerektiği sonucuna varılmıştır. Öğretmenler arası işbirlikçi bir eğitim ortamı düzenlemek ve mesleki yeterliliği destekleyici eğitimler planlamak kurum olarak ele alacağımız diğer hususlar olarak ele alınacaktır.

**Grafik 4. Memnuniyet Anketine Katılan Velilerin Cevap Grafiği**

## Veli Anketi



Dış paydaşlarımızdan olan velilerimizin paydaş memnuniyet anket sonuçlarının yorumlamasına geçilmeden öncelikle katılımın çok az olduğu, 108 velilerimizden %7,40'ının anket katılımcısı olduğu görülmektedir. Grafik değerlendirildiğinde, kurum olarak öncelik vermemiz gereken ilk hedef, okulda eğitim ve yönetim kalitesini sürekli geliştirici çalışmalar yapılması gerektiği görülmektedir. Bunun akabinde okulda veli ihtiyaçlarına uygun eğitim faaliyetlerinin daha çok düzenlemesine öncelik verilmesi gerektiği grafikten anlaşılmaktadır.

### 2.7. Kuruluş İçi Analiz

**Tablo 6.Okul/Kurum İçi Analiz İçerik Tablosu**

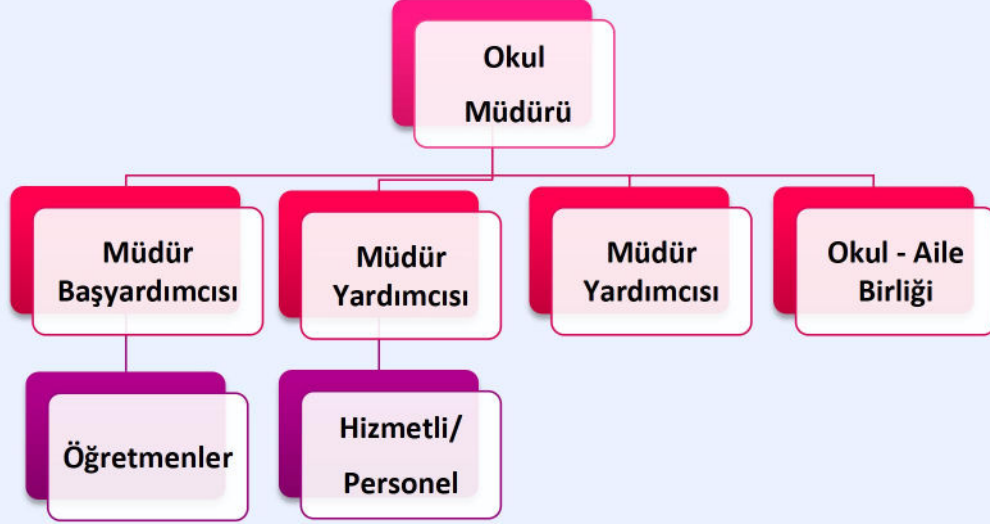
Okul İçi	Analiz/ İçerik	9. sınıf	10. sınıf	11. sınıf	12. sınıf
Öğrenci Sayıları	Sınıf kademeleri	43	21	18	26
	Meslek alan dalları	İmam Hatip Lisesi Programı			
	Kaynaştırma öğrencileri,	2	-	-	-
	Yabancı uyruklu öğrenciler	5	2	4	-
Akademik Başarı Verileri	Ulusal düzeyde başarı sağlayan öğrenci oranı	10%			
	Sınıfı Doğrudan Geçen Sayısı	90%			
	Sınıf Tekrarı Yapan Öğrenci Sayısı	10%			
Sosyal-Kültürel-Bilimsel Ve Sportif Başarı Verileri	Lisanslı öğrencimiz bulunmamaktadır. Yarışmalara ilişkin veriler istatistiki veriler tablosunda sunulmuştur.				
Öğrenme Stilleri Envanteri	<p>Bu tarihte okulda olan tüm öğrencilere öğrenme stilleri testi uygulanmıştır. (Öğrencilerin işaretlemelerine göre dokunarak- hareket ederek, duyarak, görerek şeklinde 3 sınıflandırma üzerinden örnek cümleleri kendilerine uygun olanları işaretlemişlerdir.)</p> <ul style="list-style-type: none"> <li>9-A sınıfında 11 kişiye uygulanmıştır. 5 öğrenci dokunarak- hareket ederek öğrenme stiline sahipken, 3 öğrenci duyarak, 1 öğrenci görerek, kalan 2 öğrenciden biri 2 öğrenme stiline sahip olup diğer öğrencinin 3 öğrenme stiline de sahip olduğu belirlenmiştir.</li> <li>9-A(FEN) sınıfında 15 kişiye uygulanmıştır. 7 öğrenci dokunarak- hareket ederek öğrenme stiline sahipken, 1 öğrenci duyarak, 4 öğrenci görerek, kalan 3 öğrenciden ikisi 2 öğrenme stiline sahip olup diğer öğrencinin 3 öğrenme stiline de sahip olduğu belirlenmiştir.</li> <li>10-A sınıfında 2 kişiye uygulanmıştır. 2 öğrencinin de dokunarak- hareket ederek öğrenme stiline sahip olduğu belirlenmiştir.</li> <li>10-A(FEN) sınıfında 9 kişiye uygulanmıştır. 5 öğrenci dokunarak- hareket ederek öğrenme stiline sahipken, 1 öğrenci duyarak, kalan 3 öğrenciden ikisi 2 öğrenme stiline sahip olup diğer öğrencinin 3 öğrenme stiline de sahip olduğu belirlenmiştir.</li> <li>11-A sınıfında 6 kişiye uygulanmıştır. 1 öğrenci dokunarak- hareket ederek öğrenme stiline sahipken, 3 öğrenci duyarak, 2 öğrenci görerek öğrenme stiline sahip olduğu belirlenmiştir.</li> <li>11-A(FEN) sınıfında 9 kişiye uygulanmıştır. 2 öğrenci</li> </ul>				

	<p>dokunarak- hareket ederek öğrenme stiline sahipken, 1 öğrenci duyarak, 5 öğrenci görerek, kalan 1 öğrenci ise 2 öğrenme stiline de sahip olduğu belirlenmiştir.</p> <ul style="list-style-type: none"> <li>• 12-A sınıfında 10 kişiye uygulanmıştır. 3 öğrenci dokunarak- hareket ederek öğrenme stiline sahipken,3 öğrenci görerek, kalan 4 öğrenciden üçü 2 öğrenme stiline sahip olup diğer öğrencinin 3 öğrenme stiline de sahip olduğu belirlenmiştir.</li> <li>• 12-B sınıfında 8 kişiye uygulanmıştır. 2 öğrenci dokunarak- hareket ederek öğrenme stiline sahipken, 2 öğrenci duyarak, 2 öğrenci görerek, kalan 2 öğrenciden biri 2 öğrenme stiline sahip olup diğer öğrencinin 3 öğrenme stiline de sahip olduğu belirlenmiştir.</li> </ul>
Devam-Devamsızlık Verileri	<p>Devamsızlık nedenleri anketi toplamda 25 öğrenciye uygulanmıştır. E-okula girilerek özürsüz devamsızlık gün sayısı 5 günden fazla olan öğrencilere uygulanmıştır.</p> <ul style="list-style-type: none"> <li>• 9-A sınıfında 3 kişiye uygulanmıştır. İşaretlemesi yüksek maddeler ise 22 ve 38 olarak belirlenmiştir. 22. madde aile boyutunda, 38. madde ise kişisel nedenler boyutunda yer almaktadır.</li> <li>• 9-A (FEN) sınıfında 2 kişiye uygulanmıştır. 38 madde işaretlenen ortak madde olarak belirlenmiştir. 38. madde kişisel nedenler boyutunda yer almaktadır.</li> <li>• 10-A sınıfında 2 kişiye uygulanmıştır. İşaretlemesi yüksek maddeler ise 8 ve 22 olarak belirlenmiştir. 8. madde okul ve yönetim boyutuyla ilgiliyken 22. madde aile boyutu ile ilgilidir.</li> <li>• 10-A(FEN) sınıfında 3 kişiye uygulanmıştır. İşaretlemesi yüksek maddeler ise 17, 26, 38 ve 40 olarak belirlenmiştir.17. madde öğretmen boyutuyla, 26. madde aile boyutuyla, 38 ve 40. maddeler kişisel nedenler boyutuyla ilgilidir.</li> <li>• 11-A sınıfında 5 kişiye uygulanmıştır. İşaretlemesi yüksek maddeler ise 38 ve 40 olarak belirlenmiştir. 38. madde kişisel nedenler boyutuyla ilgiliyken 40. madde kişisel nedenler boyutu ile ilgilidir.</li> <li>• 12-A sınıfında 4 kişiye uygulanmıştır. İşaretlemesi yüksek maddeler ise 22 ve 38 olarak belirlenmiştir. 22. madde aile boyutunda, 38. madde ise kişisel nedenler boyutunda yer almaktadır.</li> <li>• 12-B sınıfında 6 kişiye uygulanmıştır. İşaretlemesi yüksek maddeler ise 1 ve 30 olarak belirlenmiştir. 1. madde okul ve yönetim boyutuyla ilgiliyken, 30. madde çevre boyutuyla ilgilidir.</li> <li>• Okul bazında değerlendirme yapacak olursak en çok işaretlenen</li> </ul>

	( 5 sınıfında ortak olarak işaretledikleri madde) 38. madde olarak belirlenmiştir. 2. Olarak ortak işaretlenen madde ise 22. madde olarak belirlenmiştir.
Okul Disiplinini Etkileyen Faktörler Anketi	<p>Okul Disiplinini Etkileyen Faktörler Anketi toplamda 75 öğrenci katılmıştır</p> <ul style="list-style-type: none"> <li>• 9-A(FEN) sınıfında en çok işaretlenen 5 madde numaraları: 2, 7, 8, 18, 20</li> <li>• 10-A sınıfında en çok işaretlenen 5 madde numaraları: 8, 11, 13, 14, 20</li> <li>• 10-A(FEN) sınıfında en çok işaretlenen 5 madde numaraları: 7, 8, 9, 17, 18</li> <li>• 11-A sınıfında en çok işaretlenen madde numarası: 9</li> <li>• 11-A(FEN) sınıfında en çok işaretlenen 5 madde numaraları: 2, 6, 8, 13, 15</li> <li>• 12-A sınıfında en çok işaretlenen 5 madde numaraları: 7, 8, 12, 13, 18</li> <li>• 12-B sınıfında en çok işaretlenen 5 madde numaraları: 2, 3, 7, 10, 15</li> </ul> <p>Frekanslarına bakıldığında en çok işaretlenen maddelerin 2,7 ve 8. maddeler olduğu görülmektedir. 2. madde öğrencilerin okul kurallarını standart olarak algılanmaması, 7.madde disiplin suçu olan davranışın öğrenci tarafından anlaşılması, 8.madde okul yönetiminin kurallar konusunda esnek davranmamasına yöneliktir.</p>
İnsan Kaynakları Verileri	<p>Okulumuzda kadrolu 5, sözleşmeli 3, ücretli 4 öğretmen görev yapmaktadır. Okul idarecilerimizden 3'ü Yüksek Lisans,1'i Lisans , 9 Öğretmenimizden 5'i Yüksek Lisans ,4'ü lisans mezunudur. Kurumda 2 memur, 2 işçi olmak üzere toplam 4 personel çalışmaktadır. Memurlarımızdan biri lise, biri lisans, işçilerimizden biri lise biri ilkokul mezunudur. Kurumda ayrıca 2 İş-Kur elemanı görev yapmaktadır.</p>
Öğretmenlerin Hizmetiçi Eğitime Katılma Oranları	Öğretmenlerimiz mesleki çalışmalarına %100 katılım göstermektedir.

## 2.7. 1. Teşkilat Yapısı

Şema 1. Okul Teşkilat Şeması



## 2.7. 2. İnsan Kaynakları

Tablo 7. Norm Kadro Durumu

Sıra No	Unvan-Branş	Norm	Mevcut	İhtiyaç	Sözleşmeli
1	Müdür	1	1 (G)	1	
2	Müdür Baş Yardımcısı	1	1 (G)	1	
3	Müdür Yardımcısı	2	2 (G)	2	
4	İngilizce	1	1 (G)	1	
5	Rehber Öğretmen	1			1
6	Tarih	1			1
7	Fizik	1			1
8	Kimya	1	1 (KİÖDT)	1	
9	Coğrafya	1	1 (KİÖDT)	1	
10	Türk Dili ve Edebiyatı	2	2		
11	Beden Eğitimi	1	1		
12	Biyoloji	1	1		
13	Matematik	2	1	1	
14	İHL Meslek Dersleri Öğ.	3	3 (Ü)	3	
15	Arapça	1	1 (Ü)	1	
16	Felsefe Grubu Öğ.	1	1 (Ü)	1	
<b>TOPLAM</b>		<b>20</b>	<b>17</b>	<b>3</b>	<b>3</b>
<b>G : Görevlendirme</b>					
<b>KİÖDT : Kurum İçi Öğretmene Ders Tanımlama</b>					
<b>Ü: Ücretli</b>					

**Tablo 8. Öğretmen/Öğrenci Durumu**

ÖĞRETMEN	ÖĞRENCİ			OKUL
	Öğrenci sayısı		Toplam öğrenci sayısı	
Toplam öğretmen sayısı	Kız	Erkek		
13	59	49	108	8.3

**Tablo 9. Çalışanların Görev Dağılımı**

Çalışanın Ünvanı	Görevleri
Okul /Kurum Müdürü	Yönetim, Rehberlik, Denetim, Eğitim-Öğretim, Üretim
Müdür Baş Yardımcısı	Personel, Denetim-Yönlendirme, Disiplin
Müdür Yardımcısı (1)	Pansiyon, Mali Yönetim
Müdür Yardımcısı (2)	Öğrenci İşleri, Rehberlik, Eğitim-Öğretim
Öğretmenler	Öğretim
Yardımcı Hizmetler Personeli	Temizlik-Hijyen
Okul /Kurum Müdürü	Yönetim, Rehberlik, Denetim, Eğitim-Öğretim, Üretim

**Tablo 10. İdari Personelin Hizmet Süresine İlişkin Bilgiler**

Hizmet Süreleri	2023 Yıl İtibarıyla	
	Kişi Sayısı	%
1-4 Yıl		
5-6 Yıl		
7-10 Yıl	2	50%
10.....Üzeri	2	50%

**Tablo 11. Okul/Kurumda Oluşan Yönetici Sirkülasyon**

	Yıl İçerisinde Okul/Kurumdan Ayrılan Yönetici Sayısı			Yıl İçerisinde Okul/Kurumda Göreve Başlayan Yönetici Sayısı		
	2021	2022	2023	2021	2022	2023
<b>TOPLAM</b>	0	3	2	0	3	3

**Tablo 12. İdari Personelin Katıldığı Hizmet İçi Programları**

		Konulara göre katılım sağlanan hizmetiçi eğitim sayısı		
Adı ve Soyadı	Görevi	Yönetimle ilgili	Kişisel Gelişim	Mesleki Gelişim
Mustafa AYTAÇ	Müdür	7	18	8
Berçem B. AYTAÇ	Müdür Başyardımcısı	9	10	15
Emre KONUCUK	Müdür Yardımcısı	6	20	21
Tuba TOY	Müdür Yardımcısı	5	20	11

**Tablo 13. Öğretmenlerin Hizmet Süreleri (Yıl İtibarıyla)**

Hizmet Süreleri	Kadın	Erkek	Toplam
1-3 Yıl	1	2	3
4-6 Yıl	1	1	2
7-10 Yıl			
11-15 Yıl	4		4
16-20			
20 ve üzeri			

**Tablo 14. Kurumda Gerçekleşen Öğretmen Sirkülasyonu**

	Yıl İçerisinde Kurumdan Ayrılan Öğretmen Sayısı			Yıl İçerisinde Kurumda Göreve Başlayan Öğretmen Sayısı		
	2021	2022	2023	2021	2022	2023
<b>TOPLAM</b>	2	3	3	1	0	3



**Tablo 15. Öğretmenlerin Konulara Göre Katılım Sağlanan Hizmetiçi Eğitim Sayısı**

Konulara göre katılım sağlanan hizmetiçi eğitim sayısı						
Görevi	Yönetimle ilgili		Kişisel Gelişim		Mesleki Gelişim	
	Kadın	Erkek	Kadın	Erkek	Kadın	Erkek
Katılan Öğretmen Sayısı	1	1	6	3	6	3
Katılmayan Öğretmen Sayısı	5	2	0	0	0	0

**Tablo 16. Kurumdaki Mevcut Hizmetli/ Memur Sayısı**

	Görevi	Erkek	Kadın	Eğitim Durumu	Hizmet Yılı
1	Memur	1		Lise	2 yıl
2	Memur		1	Lisans	2 yıl
3	Hizmetli	1		Lise	5 yıl
4	Hizmetli		1	İlkokul	5 yıl

**Tablo 17. Okul/kurum Rehberlik Hizmetleri**

Mevcut Kapasite				Mevcut Kapasite Kullanımı ve Performans					
Psikolojik Danışman Norm Sayısı	Görev Yapan Psikolojik Danışman Sayısı	İhtiyaç Duyulan Psikolojik Danışman Sayısı	Görüşme Odası Sayısı	Danışmanlık Hizmeti Alan			Rehberlik Hizmetleri İle İlgili Düzenlenen Eğitim/Paylaşım Toplantısı vb. Faaliyet Sayısı		
				Öğrenci Sayısı	Öğretmen Sayısı	Veli Sayısı	Öğretmenlere Yönelik	Öğrencilere Yönelik	Velilere Yönelik
1	1	0	1	108	17	108	5	27	10

### 2.7. 3.Teknolojik Düzey

Tablo 18. Teknolojik Araç-Gereç Durumu

Araç-Gereçler	2021	2022	2023	İhtiyaç
Etkileşimli Tahta	18	18	18	0
Bilgisayar	29	29	29	0
Tablet	0	0	0	0
Laptop	1	1	2	0
Yazıcı	4	4	5	1
Fotokopi Makinesi	4	4	4	1
Televizyon	7	7	7	0

Tablo 19. Fiziki Mekân Durumu

Fiziki Mekân	Var	Yok	Adedi	İhtiyaç
Öğretmen Çalışma Odası	√		1	
Ekipman Odası	√		1	
Kütüphane	√		1	
Rehberlik Servisi	√		1	
Resim Odası		√		
Müzik Odası		√		
Çok Amaçlı Salon		√		1
Teknoloji ve Tasarım Odası		√		
Bilgisayar laboratuvarı	√		1	
Yemekhane	√		1	
Spor Salonu		√		
Otopark	√		1	
Spor Alanları	√		1	
Kantin		√		
Fen Bilgisi Laboratuvarı	√		1	
Atölyeler	√		1	
Yardımcı Personel Odası	√		1	
Arşiv	√		1	
Harita Odası		√		
Destek Odası	√		1	

#### 2.7.4. Mali Kaynaklar

Okulumuz hizmetlerinin istenilen düzeyde ve kalitede sunulabilmesi için faaliyet ve proje bazında kaynak tahsisleri ile bütçesinin stratejik planına, yıllık amaç ve hedefleri ile performans göstergelerine dayandırılması gerekmektedir.

Okulumuz 2024-2028 stratejik planının maliyetlendirilmesi sürecindeki temel gaye stratejik amaç ve hedeflerin gerektirdiği maliyetlerin ortaya konulması suretiyle karar alma sürecinin rasyonelleştirilmesine katkıda bulunmaktır. Bu sayede, stratejik plan ile bütçe arasındaki bağlantı güçlendirecek ve harcamaların önceliklendirilmesi süreci iyileştirilecektir.

Bu kapsamda, belirlenen tedbirler doğrultusunda gerçekleştirilecek faaliyet ve projeler ile bunların tahmini kaynak ihtiyacı belirlenmiştir.

Okulumuzun 2024-2028 Stratejik Planı'nda yer alan stratejik amaçların gerçekleştirilebilmesi için tahmini maliyet tablosu aşağıdaki gibidir:

**Tablo 20. Kaynak Tablosu**

Kaynak Tablosu	2024	2025	2026	2027	2028	Toplam Maliyet
Genel Bütçe	299,615	338,197	380,050	412,694	495,089	1.925,645
Valilik ve Belediyelerin Katkısı	0.00	0.00	0.00	0.00	0.00	0.00
Okul aile Birlikleri	7500	9500	11000	12500	15000	55500
Diğer AB ve Sosyal Dayanışma Fonları	0.00	0.00	0.00	0.00	0.00	0.00
<b>TOPLAM</b>	<b>307,115</b>	<b>347,697</b>	<b>391,050</b>	<b>425,194</b>	<b>510,089</b>	<b>1.981,145</b>

**Tablo 21. Harcama Kalemleri**

Harcama Kalemi	Çeşitleri
Personel	Sözleşmeli olarak çalışan personelin (sekreter temizlik, güvenlik) ücret, vergi, sigorta vb. giderleri
Onarım	Okul/kurum binası ve tesisatlarıyla ilgili her türlü küçük onarım, makine, bilgisayar, yazıcı vb. bakım giderleri
Temizlik	Temizlik malzemeleri alımı
İletişim	Telefon, faks, internet, posta, mesaj giderleri
Kırtasiye	Her türlü kırtasiye ve sarf malzemesi giderleri

**Tablo 22. Gelir - Gider Tablosu**

YILLAR	2021		2022		2023	
	GELİR	GİDER	GELİR	GİDER	GELİR	GİDER
Temizlik	44.386	13900	57.969	25700	112000	56000
Küçük Onarım		17480		12900		14000
Bilgisayar Harcamaları		2900		15869		30000
Büro Makinaları Harcamaları						
Kirtasiye		10106		3500		12000
<b>GENEL</b>		<b>44.386</b>		<b>57.969</b>		<b>112000</b>

### 2.7. 5. İstatistiki Veriler

Kurum istatistikleri tablo ile sunulmuştur.

**Tablo 23. İstatistiki Veriler Tablosu**

ÖĞRENCİ İLE İLGİLİ İSTATİSTİKİ BİLGİLER		
Kontenjan Bilgileri	2021-2022	240
	2022-2023	240
	2023-2024	240
Öğrenci Durumu	2021-2022	95
	2022-2023	107
	2023-2024	108
	Mevcudu En Fazla Olan Sınıf	22
	Mevcudu En Az Olan Sınıf	9
	Kaynaştırma Öğrencisi	1
	Devamsızlık Ortalaması	13%
	2022-2023 Devamsızlıktan Kalan Öğrenci Sayısı	0
	Sürekli Devamsız Öğrenci Sayısı	17
	Devamsız Olup da Devamı Sağlanan Öğrenci Sayısı	1
Öğrenci Kursları	Okulumuzda Destekleme ve Yetiştirme Kursları yapılmamaktadır.	

Okul Akademik Başarısı	Ulusal düzeyde başarı sağlayan öğrenci oranı	10%
	Sınıfı Doğrudan Geçen Sayısı	90%
	Sınıf Tekrarı Yapan Öğrenci Sayısı	10%
Tavan - Taban Puan Bilgileri	2021-2022	325,5461 - 165
	2022-2023	340,2511 - 180
	2023-2024	365,7340 - 180
Okulun YGS/LYS Başarı Durumu	2020-2021	% 34 (İlahiyat Önlisans Dahil)
	2021-2022	%8 (İlahiyat Önlisans Dahil)
	2022-2023	%5 (İlahiyat Önlisans Dahil=
LYS'de Öğrenci Yerleştirme Yüzdesi	2020-2021	10%
	2021-2022	6%
	2022-2023	5%

### OKULUN SOSYAL VE KÜLTÜREL ETKİNLİKLERİ İLE İLGİLİ İSTATİSTİKİ BİLGİLER

Sportif Etkinlikler	Her sene düzenli olarak satranç, atletizm, basketbol, futbol, voleybol, masa tenisi turnuvalarına okul, ilçe, il düzeylerinde katılım sağlanıyor. Sportif etkinliklere öğretmenlerin %10'u ve öğrencilerin %35'i katılmaktadır. Okulumuzun erkek futbol, erkek voleybol, kız voleybol, erkek masa tenisi ve kız masa tenisi takımları bulunmaktadır. Takımların antrenörlüğü okulumuz beden eğitim öğretmeni tarafından yapılmaktadır. Son 3 yıl içinde erkek ve kız voleybol takımımız 2 kez ilçe derecesi almıştır.
Bilimsel Etkinlikler	Mesleki yeterliliğe yönelik ve çeşitli alanlarda yapılan yarışmalara okul, ilçe, il düzeyinde katılım sağlanmaktadır.Okulumuz tarafından TÜBİTAK 2204-A Lise Öğrencileri Araştırma Projeleri Yarışması kapsamında toplamda 5 adet makale çalışması yapılmıştır.
Proje Çalışmaları	Kardeş Okul Projesi, Okullar İyilikte Yarışıyor Projesi, Kariyer Günleri Projesi, TÜBİTAK 2204 A 53. Dönem (Ankara Bölge 3.lüğü ) ve 54 Dönem (Ankara Bölge 5.liği), TÜBİTAK 4006, Teknofest

Yurtdışı Proje Faaliyetleri	Ankara İl Milli Eğitim Müdürlüğü Erasmus + Okul Eğitimi Akreditasyonu kapsamında Haymana Anadolu İmam Hatip Lisesi Fen ve Sosyal Bilimler Proje Okulu Öğrenci Grup Hareketliliği faaliyetimiz 2 öğretmen 5 öğrenci ile İtalya'nın San Sosti bölgesinde yer alan ISTITUTO COMPRENSIVO STATALE okulunda gerçekleştirilmiştir. Mottafollone, San Sosti, Altomonte ve San Donato kasabalarında yer alan okul birimleri ziyaret edilerek hem dijital araçların derslerde kullanılması hem de İtalyan kültürü hakkında bilgi edinildi. Öğrenci ve öğretmenler ile yöresel etkinlikler yapıldı. Sonrasında yöresel yiyecekler denendi. Öğrencilerimizi 21. yy becerilerini ve dijital araç kullanım becerilerini edinmeleri proje aracılığıyla gerçekleştirildi.	
Gezi Çalışmaları	Okulumuz tarafından düzenlenen gezilere öğrencilerimizin %75'i (78) ve öğretmenlerimizin %20'si (4) katılmaktadır.	
Ölçme değerlendirme	12. sınıflara yönelik ayda bir TYT ve AYT Deneme sınavları yapılmaktadır.	
Okul içi eğitim faaliyeti	Din Öğretimi Genel Müdürlüğü'nün hazırladığı "Tartışarak Anlıyoruz" münazara etkinliği, 40 Hadis Ezberleme Yarışması yapıldı. Bu bağlamda birçok okul içi etkinliği de yapılmaya devam etmektedir.	
Öğrenci Kulüp Faaliyetleri	Öğrenci kulüp faaliyetleri kapsamında okulumuzda toplum yararına hizmet sağlamaya yönelik çalışmalar yapılmaktadır. Saygı, sevgi, temizlik, israfı önleme ve yardımlaşma temalı faaliyetler yapılmaktadır.	
<b>OKUL İLE İGİLİ İSTATİSTİKİ BİLGİLER</b>		
Personel Devam Durumu	Sevk Alan Personel	1
	İzin süreleri	1
	Sevk Alma Sıklığı	2 ayda 1
Rehberlik Servisi	Rehberlik Hizmetlerinden Faydalanan Öğrenci Sayısı	45
	Seminerler	7
Engelli Öğrenci Sayısı	Fiziksel Engelli Öğrenci Sayısı	3
	Kolaylaştırıcı Önlem Sayısı	2
Fiziki Mekanlar	Spor Salonu	0
	Çok Amaçlı Salon	1
	BTS	1
	Labaratuvar	1

	Sınıflar	12
	İdari Odalar	4
	Öğretmenler Odası	1
	Ziyaretçi Odası	0
	Danışma	1
	Ses Yalıtımı	Hayır
Okula Ulaşım	Okulumuz taşınmalı eğitim kapsamında olup 14 köyden okulumuza gelen öğrenci bulunmaktadır. İlçe merkezinin dışında bulunan okulumuza Haymana merkezinde ikamet eden öğrenciler yürüyerek, kendi imkanları veya şehir içi dolmuşunu kullanarak gelmektedir.	
Kantin - Yemekhane	Okulumuzda kantin bulunmamaktadır. Tüm öğrencilerimizin yararlanabildiği yemekhanemiz bulunmaktadır. Öğle yemeklerini tüm öğrencilerimiz okulumuz yemekhanesinde yemektedir.	
Isınma	Yakıt Türü	Doğalgaz
	Isınma Düzeyi	Tam sağlanmaktadır
	Kalorifer Görevlisi Eğitimi	Evet
Sivil Savunma Çalışmaları	Yangın Tertibatı	Okulumuzda dahili yangın söndürme vanaları bulunmaktadır.
	Yangın Tüpü	Periyodik olarak kontrolleri yapılmaktadır.
	İkaz alarm Zili	Duman dedektörleri bulunmaktadır.
	Elektrik Tertibatı	Periyodik olarak kontrolleri yapılmaktadır.
	Baca Temizliği	Periyodik olarak kontrolleri yapılmaktadır.
Diğer Araç Gereçler	Okulumuzda yer alan akıllı tahtalar derslerde aktif olarak kullanılmaktadır. Fen dersleri okulumuz laboratuvarında yapılmaktadır. Uygulamalı dersler için okulumuzun mescitleri kullanılmaktadır.	
İş Birliklerimiz	Gazi Üniversitesi	
	İlçe Müftülüğü	
Okulumuzun Aldığı Ödüller	E-twinning Kalite Etkiketi	5
	TÜBİTAK 2204-A	Bölge 3. ve 5.'liği (Para Ödülü)
	Resim Yarışmaları	İlçe 1.'liği
	Şiir-Kompozisyon Yarışmaları	İlçe 1.'liği

## 2.8.Dış Çevre Analizi (Politik,Ekonomik,Sosyal, Teknolojik,Yasal ve Çevresel Çevre Analizi - PESTLE)

**Tablo 24. PESTLE Analiz Tablosu**

Etkenler	Tespitler	İdareye Etkisi		Ne Yapılmalı?
		Fırsatlar	Tehditler	
Politik- Yasal Etkenler	Dış paydaşlarımızın eğitime olan ilgisi	Dış paydaşlarımız eğitim fırsatlarının artırılmasına destek vermesi		Eğitime katılım düzeyinin artırılması
	Üst politika belgelerinde eğitimin öncelikli alan olması	Politika belgelerinde yer alan eğitim ile ilgili durumların daha yoğun bir şekilde ele alınması	Eğitim sisteminde yaşanan sık değişiklik, kırsal kesim kaynakları değişkenlerinin göz ardı edilmesi	Üst politika belgelerinde bölgesel ihtiyaçların ve eksikliklerin dikkate alınması
Ekonomik Etkenler	Merkezi yönetim bütçesinin okul ihtiyaçları için yeterlilik düzeyi	Merkezi yönetim bütçesinin okul ihtiyaçlarını yeterli düzeyde karşılaması	Yerel imkânlardan destek alınamaması	Bütçenin daha verimli kullanılması adına önlemler alınması
	Eğitim – İstihdam İlişkisi	İstihdam alanlarına yönelik uygulama derslerinin olması	Okulumuz mesleki eğitim alan bölümlerde okuyan öğrencilerin istihdam edilmesinde yetersizlik	Eğitim – istihdam ilişkisinin güçlendirilmesi İstihdamı artırmaya yönelik kurumlar arası protokoller yapılması
Sosyokültürel Etkenler	Yabancı Uyruklu Öğrencilerin Olması	Kültürel çeşitlilik olması	Uyum-entegrasyon ve dil problemlerinin oluşması	Uyum seminerleri verilmesi
	Farklı kırsal kesimlerden öğrenciler olması		Öğrenci beklentilerinin çok farklı olması sebebiyle her kesime hitap etme konusunda yetersizlik	Kültürel farklılık ve beklentileri karşılayabilecek ortak paydada buluşmaya sağlayacak etkinliklerin düzenlenmesi
	Okul bünyesinde sosyo-kültürel ve sportif faaliyetlerin yetersizliği	Sportif faaliyetler yapılmasının uygun alanların bulunması	Sınıf mevcutları sebebiyle takım oyunlarının verimli olmaması Voleybol ve basketbol sahalarının zeminlerinin beton olması	Sınıf mevcutlarına göre sportif faaliyetlerin belirlenmesi Beton zeminlerde sportif faaliyet yapılırken gerekli önlemler alınması
Çevresel Etkenler	İklim değişikliği politikası ve çevresel sürdürülebilirlik ilkelerine uygun hareket edilmesi	Eğitim öğretim faaliyetleri içerisinde müfredatlar aracılığıyla bilinç oluşturulması	Çevrenin korunması ve ekolojik dengenin korunmasına destek olunması konusunda bilincin yetersiz olması	Çevresel sürdürülebilirlik anlamında bireyden topluma artan sorumluluklarımız hakkında bilgilendirme sunumları ve etkinliklerinin yapılması



## 2.9.Güçlü ve Zayıf Yönler ile Fırsatlar ve Tehditler (GZFT) Analizi

Okulumuzun temel istatistiklerinde verilen okul künyesi, çalışan bilgileri, bina bilgileri, teknolojik kaynak bilgileri ve gelir gider bilgileri ile paydaş anketleri sonucunda ortaya çıkan sorun ve gelişime açık alanlar iç ve dış faktör olarak değerlendirilerek GZFT tablosunda belirtilmiştir. Dolayısıyla olguyu belirten istatistikler ile algıyı ölçen anketlerden çıkan sonuçlar tek bir analizde birleştirilmiştir.

Kurumun güçlü ve zayıf yönleri donanım, malzeme, çalışan, iş yapma becerisi, kurumsal iletişim gibi çok çeşitli alanlarda kendisinden kaynaklı olan güçlülükleri ve zayıflıkları ifade etmektedir ve ayrımda temel olarak okul müdürü/müdürlüğü kapsamından bakılarak iç faktör ve dış faktör ayrımı yapılmıştır.

### 2.9.1.Güçlü ve Zayıf Yönler

#### İçsel Faktörler

Tablo 25. GZTF İçsel Faktörler Analiz Tablosu

GÜÇLÜ YÖNLER
Okulun çevre üzerindeki imajının güçlü ve olumlu olması
Sosyal sorumluluk projelerine açık olması
Yeniliğe ve gelişmeye açık genç öğretmen kadrosunun olması
Dinamik, donanımlı, özverili ve kendini geliştirmeye açık bir kadronun olması
Okulun zararlı alışkanlık faktörlerinden uzak olması
Yerleşik ve köklü bir kurum kültürünün olması
Personelin çok büyük bir çoğunluğunun bilgi ve teknoloji kültürünü iyi kullanmaları
Okul yönetiminin yenilik ve gelişmelere açık ve teknolojiyi iyi kullanan donanıma sahip olmaları
İl, İlçe MEM ve Ram desteğinin olması
Okul çevresinde internet, kafeler ve öğrencilerin gidebileceği alanların olmaması
Okul personelinin ekip çalışmasını benimsemesi
Çalışmaların belli bir plan ve koordinasyon içinde yapılması
Okulun çağdaş bir duruş içinde olması. Okul personelinin insan davranışları ile ilgili hümanist bir dünya görüşüne sahip olması
Okul yönetiminin çevre ile iletişiminin güçlü olması
ZAYIF YÖNLER
Okulda uzun süreli görev yapan öğretmen sayısının az olması sıklıkla yaşanan öğretmen sirkülasyonu
Yetişkin eğitime katılımın yetersiz olması

Çok amaçlı salonların yetersiz olması
Velilerin yeni müfredat konusunda donanım eksikliği
Kitap okuma alışkanlıklarının zayıf olması

### 2.9.1.Güçlü ve Zayıf Yönler

#### Dışsal Faktörler

**Tablo 26. GZTF Dışsal Faktörler Analiz Tablosu**

FIRSATLAR
İlçe merkezine yakın olması
Okulun çevre yapısının sosyal ve kültürel etkinlikleri destekleyici olması
Okulun internet sitesi üzerinden yapılan çalışmaların duyurulması ve yapılan çalışmaların yaygınlaştırılması
Kaynak kişi ve kurumlara rahat ulaşılabilme
Okulun ilçedeki resmi/özel okul, kurum ve kuruluşlar tarafından kabul görmesi
TEHDİTLER
Okulun cadde üzerinde yer alması
Parçalanmış aile sayısında fazlalık
Öğrencilerde oluşan teknoloji bağımlılığı
Okulun giriş çıkış kapısında güvenlik görevlisinin olmaması
Velinin ilgisizliği

PESTLE ile GZFT analizi sonucunda ortaya çıkan sonuçların planın Geleceğe Bakış bölümü ile ilişkilendirilmesi ve buradan hareketle hedef, gösterge ve eylemlerin belirlenmesi sağlanmaktadır.

Gelişim ve sorun alanları ayrımında eğitim ve öğretim faaliyetlerine ilişkin üç temel tema olan Eğitim Öğretime Erişim ve Katılım, Eğitim Öğretimde Kalite ve Kurumsal Kapasitenin Geliştirilmesi kullanılmıştır. Eğitim öğretime erişim ve katılım, öğrencinin eğitim faaliyetine erişmesi ve tamamlaması, sosyal ve bilişsel gelişimine ilişkin süreçleri, Eğitimde Öğretimde Kalite, öğrencinin akademik başarısı, üst öğrenim kurumlarına yerleşmesi ve dil yeterliliği gibi eğitim ve öğretim sürecinin hayata hazırlama evresini, Kurumsal kapasite ise kurumsal yapı, kurum kültürü, sağlıklı ve güvenli okul ortamı, donanım, bina gibi eğitim ve öğretim sürecine destek mahiyetinde olan kapasiteyi belirtmektedir.

## 2.10.Tespit ve İhtiyaçların Belirlenmesi

Tespitler ve sorun alanları önceki bölümlerde verilen durum analizi aşamalarında öne çıkan, durum analizini özetleyebilecek türde ifadelerden oluşmaktadır. İhtiyaçlar ise bu tespitler ve sorun alanları dikkate alındığında ortaya çıkan ihtiyaçları ve gelişim alanlarını ortaya koymaktadır. Durum analizinde yer alan her bir bölümde yapılan analizler sonucunda belirlenmiş olan tespitler ve ihtiyaçlardan yola çıkılarak okulumuzun stratejik planının mimarisi oluşturulmuştur.

2019-2023 stratejik planının değerlendirildiğinde, 2020-2021 yıllarında ülkemize de sıçrayan Covit-19 salgınından dolayı uzaktan eğitime geçildiği için online eğitim alanındaki iyi uygulamaların tespitine yönelik bir çalışma yapılmadığı görülmüştür.Sosyal faaliyet alanlarının az olduğu gözlenmiştir.Bu bağlamda ihtiyacımız planlama sonunda iyi örneklerle yer verilmesi gerekliliğidir. Ayrıca ulusal ve uluslararası sosyal ve kültürel etkinliklere katılım sağlayanlara ödüllendirme yapılmalıdır.

Mevzuat analizi değerlendirildiğinde, Stratejik planda yer alması planlanan amaç ve hedeflerin gerçekleşmesinin önünde mevcut yasal düzenlemelerin işlevsellik açısından istenilen düzeyde olmadığı görülmektedir.Mevzuat analizi ile ilgili ihtiyacımız, Stratejik planda yer alması planlanan amaç ve hedeflerin gerçekleşebilmesi için gerekli yasal düzenlemeler yapılarak kamu kaynaklarının etkili, ekonomik ve verimli kullanılmasını sağlayacak işlevselliği ön planda tutmaktır.

Üst politika belgelerinin analizinden düşünme, anlama, araştırma ve sorun çözme yetkinliği gelişmiş, bilgi toplumunun gerektirdiği bilgi ve becerilerle donanmış, millî kültür ile insanlığın ve demokrasinin evrensel değerlerini içselleştirmiş, iletişime ve paylaşımına açık, sanat duyarlılığı ve becerisi gelişmiş, öz güveni, öz saygısı, hak, adalet ve sorumluluk bilinci yüksek, gayretli, girişimci, yaratıcı, yenilikçi, barışçı, sağlıklı ve mutlu bireylerin yetişmesinin arzu edildiği anlaşılmaktadır. Kurum olarak çağın ve geleceğin becerileriyle donanmış, bilime, kültüre meraklı ve duyarlı, nitelikli, ahlaklı bireyler yetiştirilmelidir. Üst politika belgelerinde kırsal kesim kaynakları değişkenlerinin göz ardı edilmesi bir sorun olarak karşımıza çıkmaktadır. Yapılması gereken üst politika belgelerinde bölgesel ihtiyaçların ve eksikliklerin giderilmesine yönelik düzenleme yapılmasıdır.

Paydaşlarımıza göre öğretmen ve personelin niteliğini, verimliliğini ve motivasyonunu artırıcı çalışmalar yapılmalıdır.

Okulumuzun yönetim ve öğrenme etkinliklerinin izlenmesi, değerlendirilmesi ve geliştirilmesi öğrencilerimizin her düzeydeki yeterliliklerinin belirlenmesi, izlenmesi ve desteklenmesine yönelik veriye dayalı bilgilerin toplanmasında zaman zaman aksaklıklar ve koordinasyon eksiklikleri olduğu görülmektedir. Bu bağlamda yönetim ve öğrenme etkinliklerinin izlenmesi, değerlendirilmesi ve geliştirilmesi için okul bazında veriye dayalı planlama ve yönetim sistemine geçilmelidir.

Mali kaynak analizi değerlendirildiğinde, merkezi yönetim bütçesinin okul ihtiyaçlarını yeterli düzeyde karşılayabilir ve istihdam alanlarına yönelik uygulama derslerinin olması fırsatlarımız olarak karşımıza çıkarken, yerel imkanlardan destek alınamaması sorun olarak karşımıza çıkmaktadır. Bu sebeple bütçenin daha verimli kullanılması adına adımlar atılmalıdır. Bir başka deyişle eğitimin niteliğinin artırılması ve okul stratejik planımızdaki hedef ve stratejilerinin gerçekleştirilebilmesi için kaynak çeşitlendirilmesine ihtiyaç vardır. Bu çerçevede, uluslararası hibe fonları, hayırsever bağışları ile İmam Hatip Liselerinin gelirlerinin artırılması ve mevcut kaynakların verimli kullanılması gerekmektedir.

Pestle analizinin değerlendirilmesi yapıldığında, ülkemizde yaşanan göç hareketleri sonucu ilçemizde yabancı uyruklu öğrencilerin sayısı artmış, okulumuzda da yabancı uyruklu öğrencilerin uyum sorunu ortaya çıkmıştır. Kültürel çeşitlilik, çevrecilik algısında müfredat aracılığıyla bilinç oluşturulması artılarımız iken, uyum sorunu yaşayan öğrencilerin uyum-entegrasyon ve dil problemleri yaşamasının önüne geçici program düzenlenmelidir. Çevrenin korunması ve ekolojik dengenin korunmasına destek olunması konusunda da tüm paydaşlarımızda bilinç oluşturulması gerekliliği görülmektedir.

Kurum kültürü analizi değerlendirildiğinde, okulumuzun güçlü olduğu alanların çalışanlar arası bilgi paylaşımı ve iş birliği, çalışanların takım çalışmasına yatkınlığı, yöneticilerin bilgi paylaşımını ve katılımcılığı desteklemeleri, yeniliklere açık olmaları, yeni fikirleri desteklemeleri olduğu görülmüştür. Okulumuzun geliştirmeye açık olan alanlarının da motivasyon mekanizmaları, kurum içi iletişim kurumsal öğrenme olduğu anlaşılmıştır. İş birliği ve katılıma yönelik mevcut mekanizmaların geliştirilmesi, etkinliğinin artırılması gerekmektedir. Bilgiye erişim, bilginin paylaşımı, karar alma süreçlerinde bilgiye ve kanıta dayalı karar destek konularının iyileştirilmesine yönelik çalışmalar yapılmalıdır. Paydaş yönetimi stratejisi oluşturulmalıdır. Stratejik planlamanın tüm paydaşlar tarafından sahiplenilmesi gerekmektedir.

# BÖLÜM 3

## GELECEĞE BAKIŞ



### 3. GELECEĞE BAKIŞ

#### 3.1. Misyon

Özverili kadrosuyla, dinî ve pozitif ilimlerde kaliteli bir eğitimle öğrencilerimizi, millî ve manevî değerlere sahip, sorumluluklarının farkında, bilgili, kültürlü, kendine güvenen, paylaşmayı ve yardımlaşmayı bilen, teknolojiyi kullanan, gelecekte ümitli, hayata ve yükseköğretime hazır erdemli bireyler olarak yetiştirmektir.

#### 3.2. Vizyon

Öğrencilerimizi, "ülkemizin ihtiyaç duyduğu din, bilim, sanat ve kültür alanlarında yetkin, kültürel mirası değerlendirebilen, yaşanan hayatı yorumlayabilen, problemlere çözüm üretebilen, ahlaki olgunluğa sahip fertler olarak yetiştirerek, yükseköğrenime hazırlamak."

#### 3.3. Temel Değerler

##### *TEMEL DEĞERLERİMİZ*

- *Milli ve Manevi Değerler*
- *Yasalara Saygı*
- *Akılcılık*
- *Çağdaşlık*
- *İş birliği ve Bilgi Paylaşımı*
- *Demokratik Sorun Çözme Yöntemleri*
- *Eleştirel Düşünme*
- *Fırsat Eşitliği*
- *Kaliteli Hizmet*
- *Stratejik Yönetim Süreci*
- *Araştırma ve Geliştirme*
- *Evrensel Değerler*
- *Kişisel ve Mesleki Gelişim*
- *Üretkenlik*
- *İletişim Yöntemlerinin Geliştirilmesi*

# BÖLÜM 4

## AMAÇ, HEDEF ve STRATEJİLERİN BELİRLENMESİ



## 4. AMAÇ, HEDEF ve STRATEJİLERİN BELİRLENMESİ

### 4.1. Amaçlar

Tablo 27. Tema /Amaçlar Tablosu

<b>TEMA:</b>	<b>Eğitim Öğretime Erişim ve Katılım</b>
<b>Amaç 1</b>	Öğrencilerin eğitim ve öğretime etkin katılımlarıyla süreci tamamlamalarını sağlamak.
<b>Hedef 1.1</b>	Öğrencilerin okula erişim, devam ve okulu tamamlama oranları artırılabacaktır.
<b>Hedef 1.2</b>	Öğrencilerin ders dışı etkinliklere katılım oranları artırılabacaktır.
<b>TEMA:</b>	<b>Eğitim Öğretimde Kalite</b>
<b>Amaç 2</b>	Öğrencilerin hayata ve geleceğe erdemli bir şekilde hazırlanması için bilgi, beceri, tutum ve davranış kazanmaları sağlanacaktır.
<b>Hedef 2.1</b>	Öğrencilerin derslerdeki akademik başarısı artırılabacaktır.
<b>Hedef 2.2</b>	Öğrencilerin ilgi, beceri ve yetenekler geliştirilerek üst öğrenime yerleşen öğrenci oranını artırmak
<b>Hedef 2.3</b>	Öğrencilerin akademik başarısının artırılması ve yaşam becerilerinin geliştirilmesi için rehberlik faaliyetleri güçlendirilecektir.
<b>Hedef 2.4</b>	Öğrencilerin ulusal/uluslararası projelere katılım oranları ve hareketlilik sayısı yükseltilerek beceri temelli yabancı dil öğrenme yeterlilikleri artırılabacaktır.
<b>TEMA:</b>	<b>Kurumsal Kapasite</b>
<b>Amaç 3</b>	Okulun amaçlarına ulaşmasını sağlayacak kurumsal imkân ve yetkinlikler verimli ve sürdürülebilir bir şekilde geliştirilecektir.
<b>Hedef 3.1</b>	Okulun fiziki mekânlarının okulun ihtiyaç ve hedefleri doğrultusunda iyileştirilmesi sağlanacaktır.
<b>Hedef 3.2</b>	Okul yöneticilerinin ve öğretmenlerin mesleki gelişimleri güçlendirilecektir.
<b>Hedef 3.3</b>	İklim değişikliğinin olumsuz etkilerini azaltmak ve çevresel sürdürülebilirliği sağlamak için tasarruf tedbirleri kapsamında enerji verimliliği artırılabacaktır.



## 4.2.Hedefler

Hedeflerimiz, amaların gerekleřtirilmesine ynelik ngrlen ıktı ve sonuların tanımlanmıř bir zaman dilimi ierisinde nitelik ve nicelik olarak ifadesidir. Hedeflerimiz okul/kurumun misyon, vizyon, temel deęerleri ve amalarıyla tutarlıdır. Durum analizinde ulařılan tespitler ve ihtiyalarla uyumludur. Aık, anlařılabilir, somut, llebilir, sonu odaklı zaman erevesi belirli bir Őekilde oluřturulmuřtur.

## 4.3. Performans Gstergeleri

Performans gstergelerimiz okulumuzun belirlenen hedeflerine ne kadar etkili bir Őekilde ulařtıęını gsterecek llebilir lmlerdir. Okul olarak bir faaliyetin hedeflerle karřılařtırıldıęında gerekleřtirilip gerekleřtirilmedięini veya nasıl gerekleřtirildięini lmeyi mmkn kılabilen Őekilde oluřturduęumuz performans gstergelerimiz, bir faaliyetin ne kadar iyi alıřtıęını gsteren, genel performans hakkında veri saęlayan, okulun ne yaptığının genel resmine katkıda bulunan, iyileřtirme ve geliřtirme alanlarını belirleyen, sre iinde nereye mdahale edileceęini belirten ve ilerlemeyi ler Őekilde oluřturulmuřtur.

## 4.4. Stratejilerin Belirlenmesi

Stratejiler, kurumun hedeflerine nasıl ulařılacaęını gsteren kararlar btndr. İyi belirlenmiř stratejiler olmaksızın hedefleri etkili bir biimde uygulamaya geirmek mmkn olmayacaęı iin stratejilerimizi belirlerken hedeflere ynelik olmasına nem verilmiřtir.

**Tablo 28. Amaç, Hedef, Gösterge ve Stratejilere İlişkin Kart Şablonları**

TEMA:	Eğitim Öğretime Erişim ve Katılım								
Amaç 1	Öğrencilerin eğitim ve öğretime etkin katılımlarıyla süreci tamamlamalarını sağlamak.								
Hedef 1.1	Öğrencilerin okula erişim, devam ve okulu tamamlama oranları artırılabacaktır.								
PG NO	Performans Göstergeleri	Hedefe Etkisi (%)	Başlangıç Değeri	2024 Hedef	2025 Hedef	2026 Hedef	2027 Hedef	2028 Hedef	
PG 1.1.1	Bir eğitim ve öğretim yılında devamsızlık süresi 20 günden (mazeretli ve mazeretsiz) fazla olan öğrenci oranı (%)	25	%15,7	%15	%14	%13	%12	%11	
PG 1.1.2	Bir eğitim ve öğretim yılında sınıf tekrar eden öğrenci oranı (%)	25	%6,5	%6	%5	%4	%3	%2	
PG 1.1.3	Bir eğitim ve öğretim yılında örgün eğitimden ayrılan öğrenci oranı (%)	25	%3%	%3	%2.5	%2.5	%2	%2	
PG 1.1.4	Bir eğitim ve öğretim yılında destekleme ve yetiştirme kurslarına kayıt yaptıran öğrenci oranı (%)	25	54,6	%5	%6	%6,5	%7	%7,5	
Koordinatör Birim	Okul İdaresi ve Okul Zümre Başkanları								
İşbirliği Yapılacak Birim(ler)	Rehberlik Servisi								
Riskler	Öğrenci başarısızlığı ve devamsızlık								
Stratejiler	<p>S1. Öğrencilerin devamsızlık nedenleri belirlenecek, öğrenci ve veli iş birliğiyle bu nedenleri ortadan kaldırmaya yönelik çalışmalar yürütülecektir.</p> <p>S2. Öğrenci devamsızlığının olumsuz etkilerini azaltmaya yönelik eksik kazanımların giderilmesi amacıyla sosyal etkinlikler, uzaktan öğrenme olanaklarına ilişkin farkındalık çalışmaları gibi telafi tedbirleri alınacaktır.</p> <p>S3. Okula aidiyeti artırmak amacıyla diğer kurumlarla iş birliği yapılarak ortamının öğrencilerin akademik, sosyal, kültürel, sanatsal ve sportif faaliyetlere katılımı sağlanacaktır.</p> <p>S4. Sınıf tekrarı nedenleri araştırılarak buna yönelik önleyici tedbirler geliştirilecektir.</p> <p>S5. Öğrencilerin örgün eğitimden ayrılma nedenleri araştırılıp okul kaynaklı nedenlerin ortadan kaldırılmasına yönelik tedbirler alınacaktır.</p>								
Maliyet Tahmini	229.579 TL (İki yüz yirmi dokuz bin beş yüz yetmiş dokuz Türk Lirası)								
Tespitler	Veli-okul işbirliğinin yetersiz olması								
İhtiyaçlar	Öğrenci başarısı ve gelişimini olumlu etkileyecek faaliyetler								

<b>TEMA:</b>	<b>Eđitim Öğretime Eriřim ve Katılım</b>								
<b>Amaç 1</b>	Öđrencilerin eđitim ve öğretime etkin katılımlarıyla süreci tamamlamalarını sağlamak.								
<b>Hedef 1.2</b>	Öđrencilerin ders dıřı etkinliklere katılım oranları artırılacaktır.								
<b>PG NO</b>	<b>Performans Göstergeleri</b>	<b>Hedefe Etkisi (%)</b>	<b>Başlangıç Deđeri</b>	<b>2024 Hedef</b>	<b>2025 Hedef</b>	<b>2026 Hedef</b>	<b>2027 Hedef</b>	<b>2028 Hedef</b>	
<b>PG 1.2.1</b>	Bir eđitim ve öğretim yılında bilimsel, sosyal, kültürel, sanatsal ve sportif alanlarda kurum içi ve kurum dıřı en az iki faaliyete katılan öğrenci oranı (%)	20	%41	%44	%47	%50	%53	%55	
<b>PG 1.2.2</b>	Bir eđitim ve öğretim yılında en az iki toplum hizmeti faaliyetine katılan öğrenci oranı (%)	30	0	%2	%4	%6	%8	%10	
<b>PG 1.2.3</b>	Bir eđitim ve öğretim yılında yerel, ulusal ve uluslararası proje, yarışma vb. etkinliklere katılan öğrenci oranı (%)	20	%8,3	%9	%10	%12	%13	%14	
<b>PG 1.2.4</b>	Bir eđitim ve öğretim yılında üniversitelerde yürütölen bilimsel, sosyal, kültürel, sanatsal ve sportif alanlardaki faaliyetlere katılan öğrenci oranı (%)	30	0	%1	%2	%2	%3	%4	
<b>Koordinatör Birim</b>	Okul İdaresi ve görevli öğretmenler								
<b>İřbirliđi Yapılacak Birim(ler)</b>	Veliler, İlçe MEM, Belediyeler, İlçe Gençlik ve Spor Müdürlüğü								
<b>Riskler</b>	Disiplin-Davranıř Problemleri								
<b>Stratejiler</b>	<p>S1. Her bir öğrencinin bir kulüp faaliyetinde aktif olarak yer alması sađlanarak kulüp faaliyetlerinin etkinliđi artırılacaktır.</p> <p>S2. Öğrencilerin seviyelerine uygun olarak toplumsal sorunların çözümüne katkı sađlamak amacıyla afet ve acil durum, çevre, eđitim, spor, kültür ve turizm, sađlık ve sosyal hizmetler alanlarında toplum hizmeti faaliyetlerine katılımları artırılacaktır.</p> <p>S3. Öğrencilerin yerel, ulusal ve uluslararası proje ve yarışmalara katılmaları teşvik edilecektir.</p> <p>S4. Üniversitelerle iş birliđi yaparak öğrencilerimizin yükseköğretimi tanınmalarını ve üniversitelerde yürütölen bilimsel, sosyal, kültürel, sanatsal ve sportif alanlardaki faaliyetlere katılmaları sađlanacaktır.</p> <p>S5. Tabiat Okulu, Mesleki yarışmalar, Üç aylar ve Ramazan, Vakit Kuřanmak –Namaz-, Arapça yarışmaları gibi etkinliklere öğrencilerin katılımları teşvik edilecektir.</p>								
<b>Maliyet Tahmini</b>	<b>317,038 TL (Üç yüz on yedi bin otuz sekiz Türk Lirası)</b>								
<b>Tespitler</b>	Sosyal ve ekonomik faktörlerin etkisi								
<b>İhtiyaçlar</b>	Ders dıřı öğrenme ortamı oluřturmak								

<b>TEMA:</b>	<b>Eđitim Öğretimde Kalite</b>									
<b>Amaç 2</b>	Öğrencilerin hayata ve geleceđe erdemli bir şekilde hazırlanması için bilgi, beceri, tutum ve davranış kazanmaları sağlanacaktır.									
<b>Hedef 2.1</b>	Öğrencilerin derslerdeki akademik başarısı artırılacaktır.									
<b>PG NO</b>	<b>Performans Göstergeleri</b>	<b>Hedef Etkisi (%)</b>	<b>Başlangıç Deđeri</b>	<b>2024 Hedef</b>	<b>2025 Hedef</b>	<b>2026 Hedef</b>	<b>2027 Hedef</b>	<b>2028 Hedef</b>	<b>2028 Hedef</b>	<b>2028 Hedef</b>
<b>PG 2.1.1</b>	Yıl sonu puan ortalamaları	Matematik	%15	50,07	51	52	53	54	55	55
		Türk Dili ve Edebiyatı	%15	55,09	57	59	61	63	65	65
		Sosyal Bilimler	%10	64,64	66	68	70	71	72	72
		Fen Bilimleri	%10	53,72	54	55	56	57	58	58
<b>PG 2.1.2</b>	İHL meslek dersleri yıl sonu başarı puanı	%10	70,29	72	74	76	78	80	80	80
<b>PG 2.1.3</b>	Kur'an-ı Kerim dersi yıl sonu başarı puanı	%10	68,75	70	72	74	76	78	80	80
<b>PG 2.1.4</b>	Yabancı dil dersleri yıl sonu başarı puanı	%15	58,60	60	62	63	64	65	65	65
<b>PG 2.1.5</b>	Öğrenci başına okunan kitap ortalaması	%15	6	8	10	12	14	15	15	15
<b>Koordinatör Birim</b>	Okul İdaresi ve görevli öğretmenler									
<b>İşbirliği Yapılacak Birim(ler)</b>	Veliler-Öğretmenler-Öğrenciler									
<b>Riskler</b>	Öğrenci başarısızlığı /devamsızlık ,Eđitimci yetersizliđi, Program yetersizliđi									
<b>Stratejiler</b>	S1. Öğrencilerin kazanım eksiklikleri tespit edilerek destekleme ve yetiştirme kurslarıyla akademik yeterliklerinin artırılması sağlanacaktır. S2. Bakanlığın hazırladığı dijital platformlar aracılığıyla öğrencilerin tamamlayıcı ve destekleyici eğitim almaları sağlanacaktır. S3. Öğrencilerin kitap okumasını teşvik etmek için etkinlikler düzenlenecektir. S4. Derslerde proje tabanlı yöntem kullanılarak öğrencilerin analiz, sentez ve değerlendirme becerilerinin geliştirilmesi sağlanacaktır. S5. Her bir öğrencinin hazırbulunuşluk seviyesine uygun en az bir proje ve etkinliğe katılması sağlanacaktır.									
<b>Maliyet Tahmini</b>	<b>165,592 TL (Yüz altmış beş bin beş yüz doksan iki Türk Lirası)</b>									
<b>Tespitler</b>	Matematik ve İHL Meslek derslerindeki başarısızlık									
<b>İhtiyaçlar</b>	Öğrencilere bireysel öğrenme planlarını oluşturmak için öğretmenlerin desteklenmesi, proje çalışmalarını artırmak									

<b>TEMA:</b>	<b>Eđitim Öğretimde Kalite</b>								
<b>Amaç 2</b>	Öğrencilerin hayata ve geleceđe erdemli bir şekilde hazırlanması için bilgi, beceri, tutum ve davranış kazanmaları sağlanacaktır.								
<b>Hedef 2.2</b>	Öğrencilerin ilgi, beceri ve yetenekler geliştirilerek üst öğrenime yerleşen öğrenci oranını artırmak								
<b>PG NO</b>	<b>Performans Göstergeleri</b>	<b>Hedefe Etkisi (%)</b>	<b>Başlangıç Deđeri</b>	<b>2024 Hedef</b>	<b>2025 Hedef</b>	<b>2026 Hedef</b>	<b>2027 Hedef</b>	<b>2028 Hedef</b>	
<b>PG 2.2.1</b>	Bir üst öğrenime yerleşen öğrenci oranı	30	%4	%6	%8	%10	%12	%14	
<b>PG 2.2.2</b>	Tercih danışmanlığı faaliyetlerinden yararlanan öğrenci sayısı	20	10	15	20	25	30	35	
<b>PG 2.2.3</b>	Kariyer rehberliği kapsamında yapılan faaliyet sayısı	20	4	6	8	10	10	12	
<b>PG 2.2.4</b>	Yüksek Öğretim Kurumları Sınavlarında (TYT)-AYT' de ilk 500-1000-5000-10000'de yer alan öğrenci sayısı	15	0	1	1	1	2	2	
<b>PG 2.2.5</b>	Yüksek Öğretim Kurumları Sınavlarında (AYT) ilk 500-1000-5000-10000 'de yer alan öğrenci sayısı	15	0	1	1	1	2	2	
<b>Koordinatör Birim</b>	Okul idaresi ve tüm öğretmenler								
<b>İşbirliği Yapılacak Birim(ler)</b>	Rehberlik servisi, Veliler								
<b>Riskler</b>	Deđişen eğitim standartları ve müfredat gereksinimleri								
<b>Stratejiler</b>	S1. Destekleme ve yetiştirme kurslarıyla öğrencilerin genel derslerdeki yeterlilikleri artırılacaktır. S2. Öğrencilere yönelik bakanlığın hazırlamış olduđu dijital platformlar aracılığı ile yüz yüze eğitime destek olmak üzere uzaktan eğitim imkânları oluşturulacaktır. S3. Öğrencileri ilgi, yetenek ve ihtiyaçları doğrultusunda bir üst öğrenim programına hazırlayacak mesleki ve eğitsel rehberlik faaliyetleri yürütülecektir. S4 Üniversitelerle iş birliği yaparak öğrencilerimizin yükseköğretimi tanımalarını, üniversitelerin imkanlarından yararlanabilmeleri artırılması sağlanacaktır. S5 Kariyer rehberliği kapsamında yapılan faaliyet (panel, mezun buluşmaları, lisans programları tanıtımları v.b) sayıları artırılacaktır.								
<b>Maliyet Tahmini</b>	<b>165,592 TL (Yüz altmış beş bin beş yüz doksan iki Türk Lirası)</b>								
<b>Tespitler</b>	Motivasyon eksikliği								
<b>İhtiyaçlar</b>	Mesleki ve eğitsel rehberlik faaliyetlerinin artırılması								

<b>TEMA:</b>	<b>Eđitim ve Öğretimde Kalite</b>								
<b>Amaç 2</b>	Öğrencilerin hayata ve geleceđe erdemli bir şekilde hazırlanması için bilgi, beceri, tutum ve davranış kazanmaları sağlanacaktır.								
<b>Hedef 2.3</b>	Öğrencilerin akademik başarısının artırılması ve yaşam becerilerinin geliştirilmesi için rehberlik faaliyetleri güçlendirilecektir.								
<b>PG NO</b>	<b>Performans Göstergeleri</b>	<b>Hedef Etkisi (%)</b>	<b>Başlangıç Deđeri</b>	<b>2024 Hedef</b>	<b>2025 Hedef</b>	<b>2026 Hedef</b>	<b>2027 Hedef</b>	<b>2028 Hedef</b>	
PG 2.3.1	Öğrenci görüşmeleri oranı	30	45	55	65	75	85	100	
PG 2.3.2	Veli görüşmeleri oranı	20	20	25	30	35	40	45	
PG 2.3.3	Öğretmen görüşmeleri sayısı	15	30	35	40	45	50	55	
PG 2.3.4	Düzenlenen etkinlik sayısı	20	10	12	14	16	18	20	
PG 2.3.5	Bireysel ve grup başarısını artırma uygulamaları sayısı	15	5	7	9	11	13	15	
<b>Koordinatör Birim</b>	Okul idaresi ve görevli öğretmenler								
<b>İşbirliđi Yapılacak Birim(ler)</b>	Rehberlik Servisi ve veliler								
<b>Riskler</b>	Velilerin katılımı ve ilgisi								
<b>Stratejiler</b>	<p>S1. Eđitsel/kişisel rehberlik çalışmaları kapsamında öğrencilerin eksikleri ihtiyaçları tespit edilerek bu ihtiyaçların giderilmesi için birey/grup bazlı planlamaların yapılması sağlanacaktır.</p> <p>S2. Sınıf rehber öğretmen ve okul rehber öğretmen arasındaki çalışma iş birliđi güçlendirilerek sağlıklı ruh yapısına sahip, kendisini keşfetmeyi öğrenmiş mutlu bireyler yetiştirmeyi sağlamak amacıyla etkinlikler/uygulamalar gerçekleştirilecektir.</p> <p>S3. Rehberlik faaliyetlerinin kapsamı ve önemi ile ilgili öğretmenlere yönelik farkındalık çalışmaları yürütülecektir.</p> <p>S4. Öğrencilerin yaş dönem özellikleri, bu dönemde karşılaşılabilecek sorunlar ve bu sorunlarla baş etme, öğrenci-veli sağlıklı iletişim kurma yöntemleriyle ilgili velilere yönelik etkinlikler düzenlenecektir.</p>								
<b>Maliyet Tahmini</b>	<b>165,592 TL (Yüz altmış beş bin beş yüz doksan iki Türk Lirası)</b>								
<b>Tespitler</b>	Velilerin okul etkinliklerine olan ilgisizliđinin tespit edilmesi								
<b>İhtiyaçlar</b>	21.yy becerileri ve küresel vatandaşlık bilincinin artırılması,velilerin okul etkinliklerine katılımını teşvik etmek için etkili iletişim stratejileri geliştirme								



<b>TEMA:</b>	<b>Eđitim ve Öğretimde Kalite</b>								
<b>Amaç 2</b>	Öğrencilerin hayata ve geleceđe erdemli bir şekilde hazırlanması için bilgi, beceri, tutum ve davranış kazanmaları sağlanacaktır.								
<b>Hedef 2.4</b>	Öğrencilerin ulusal/uluslararası projelere katılım oranları ve hareketlilik sayısı yükseltilerek beceri temelli yabancı dil öğrenme yeterlilikleri artırılacaktır.								
<b>PG NO</b>	<b>Performans Göstergeleri</b>	<b>Hedef Etkisi (%)</b>	<b>Başlangıç Deđeri</b>	<b>2024 Hedef</b>	<b>2025 Hedef</b>	<b>2026 Hedef</b>	<b>2027 Hedef</b>	<b>2028 Hedef</b>	
PG 2.4.1	Yabancı dil öğrenme yeterliklerini geliřtirmeye yönelik açılacak kurs sayısı	20	0	1	2	3	4	5	
PG 2.4.2	Yabancı dil öğrenme yeterliklerini geliřtirmeye yönelik açılan kurslara katılan öğrenci oranı (%)	20	0	%10	%15	%20	%25	%30	
PG 2.4.3	Öğrencilere yabancı dil bilmenin önemini ve gerekliliđini anlatan seminer sayısı	20	0	2	3	4	5	5	
PG 2.4.4	Ulusal ve uluslararası hareketlilik programları/ projeleri bilgilendirme toplantılarına katılım oranı (%)	20	%20	%25	%30	%40	%50	%60	
PG 2.4.5	Bir eğitim öğretim döneminde hazırlanan ulusal veya uluslararası proje sayısı	20	5	7	9	11	13	15	
<b>Koordinatör Birim</b>	Okul idaresi ve görevli öğretmenler ile yabancı dil öğretmenleri								
<b>İřbirliđi Yapılacak Birim(ler)</b>	İlçe MEM Ar-Ge Birimi								
<b>Riskler</b>	Öğrencilerin yabancı dil hazırbulunuşluklarının yetersiz olması								
<b>Stratejiler</b>	S1.Öğrencilerin yabancı dil öğrenme yeterliliklerini geliřtirmeye yönelik kurslar açılacaktır. S2.Yabancı dil eğitimine yönelik dijital içerikler ve platformlardan haberdar olmaları sağlanacaktır. S3.Yabancı dil eğitimini destekleyen uluslararası projelerin ve hareketliliklerin tanıtımını yaparak öğretmen ve öğrencinin motivasyonu sağlanacaktır. S4.Duvar panoları, afişler, vb. uygulamalarla okulun fiziki alanlarında yabancı dilin yazılı olarak ön plana çıkartılması sağlanacaktır. S5.Tüm Kademelerdeki öğrencilere pratik yapma imkânı sağlayan materyallerin bulunduđu yabancı dil sınıfı ya da atölyesi oluşturulacaktır.								
<b>Maliyet Tahmini</b>	<b>165,592 TL ( Yüz altmış beş bin beş yüz doksan iki Türk Lirası)</b>								
<b>Tespitler</b>	Yabancı dil yeterliliklerinin olmaması								
<b>İhtiyaçlar</b>	Dil öğrenme laboratuvarlarının kullanılması, Uluslar arası projeler konusunda bilgilendirmelerin yapılması,dil öğrenme becerilerinin geliřtirilmesi								



<b>TEMA:</b>	<b>Kurumsal Kapasite</b>								
<b>Amaç 3</b>	Okulun amaçlarına ulaşmasını sağlayacak kurumsal imkân ve yetkinlikler verimli ve sürdürülebilir bir şekilde geliştirilecektir.								
<b>Hedef 3.1</b>	Okulun fiziki mekânlarının okulun ihtiyaç ve hedefleri doğrultusunda iyileştirilmesi sağlanacaktır.								
<b>PG NO</b>	<b>Performans Göstergeleri</b>	<b>Hedef Etkisi (%)</b>	<b>Başlangıç Değeri</b>	<b>2024 Hedef</b>	<b>2025 Hedef</b>	<b>2026 Hedef</b>	<b>2027 Hedef</b>	<b>2028 Hedef</b>	
<b>PG 3.1.1</b>	İyileştirilen fiziki mekân (derslik, spor salonu, kütüphane, pansiyon vb.) sayısı	30	2	3	3	4	4	5	
<b>PG 3.1.2</b>	Fiziksel mekanların temizlik ve hijyenine ilişkin memnuniyet oranı (%)	30	%60	%65	%70	%75	%80	%85	
<b>PG 3.1.3</b>	Altyapı ve donatım eksikliği bulunan fiziksel birim sayısı	40	3	2	2	2	1	0	
<b>Koordinatör Birim</b>	Okul İdaresi								
<b>İşbirliği Yapılacak Birim(ler)</b>	İlçe MEM, Belediye, Kaymakamlık, İlçe Müftülüğü								
<b>Riskler</b>	Binanın okul olarak inşa edilmemiş olması,pansiyonun okulun en üst katında olması								
<b>Stratejiler</b>	S1. Okulun fiziki mekânlarının durum tespiti yapılacak ve iyileştirilmesi için önceliklendirilmiş bir plan doğrultusunda çalışmalar yapılacaktır. S2. Fiziki mekânların iyileştirilmesi için kamu idareleri, belediyeler ve işverenlerle iş birlikleri yapılacaktır. S3. Atölye ve laboratuvarların iyileştirilmesi için sektör ile iş birlikleri yapılacaktır. S4. Bilişim altyapısını güçlendirmek amacıyla sektörle iş birlikleri yapılacaktır. S5. Temizlik ve hijyen memnuniyet düzeyi belirlemek için anketler uygulanarak yapılacak değerlendirmeler sonucunda gerekli tedbirler alınacaktır.								
<b>Maliyet Tahmini</b>	<b>231,648 TL ( İki yüz otuz bir bin altı yüz kırk sekiz Türk Lirası)</b>								
<b>Tespitler</b>	Altyapı eksikliği, kaynak ve fiziki mekan yetersizliği								
<b>İhtiyaçlar</b>	Temizlik hizmetinin kalitesinin artırılması,fiziki mekan iyileştirme,altyapı ve kaynakları güçlendirme								

<b>TEMA:</b>	<b>Kurumsal Kapasite</b>								
<b>Amaç 3</b>	Okulun amaçlarına ulaşmasını sağlayacak kurumsal imkân ve yetkinlikler verimli ve sürdürülebilir bir şekilde geliştirilecektir.								
<b>Hedef 3.2</b>	Okul yöneticilerinin ve öğretmenlerin mesleki gelişimleri güçlendirilecektir.								
<b>PG NO</b>	<b>Performans Göstergeleri</b>	<b>Hedefe Etkisi (%)</b>	<b>Başlangıç Değeri</b>	<b>2024 Hedef</b>	<b>2025 Hedef</b>	<b>2026 Hedef</b>	<b>2027 Hedef</b>	<b>2028 Hedef</b>	
<b>PG 3.2.1</b>	Uzaktan ve Yüzyüze Hizmet içi eğitimi alan Yönetici ve öğretmen sayısı	15	12	14	15	15	16	17	
<b>PG 3.2.2</b>	Eğitim alan yardımcı personel sayısı	15	2	2	2	3	3	4	
<b>PG 3.2.3</b>	Ulusal, uluslararası projelere ve eTwinning projelerine katılım sağlayan öğretmen sayısı	20	4	6	7	8	8	9	
<b>PG 3.2.4</b>	Öğretmenlere ve yöneticilere yönelik düzenlenen eğitim sayısı	15	2	3	4	5	6	7	
<b>PG 3.2.5</b>	Lisans üstü eğitimi sürdüren/tamamlayan öğretmen ve yönetici sayısı	Yüksek Lisans	15	8	8	8	10	11	12
		Doktora	20	0	0	1	1	2	2
<b>Koordinatör Birim</b>	Okul İdaresi								
<b>İşbirliği Yapılacak Birim(ler)</b>	Üniversiteler, İlçe MEM Ar-Ge Birimi								
<b>Riskler</b>	Eğitimci yetersizliği, motivasyon eksikliği								
<b>Stratejiler</b>	S1. Okul yöneticilerinin ve öğretmenlerin mesleki gelişim ihtiyaçları tespit edilerek, bu ihtiyaçları gidermeye yönelik bir mesleki gelişim planı hazırlanacaktır. S2. Okul yöneticilerinin ve öğretmenlerin uzaktan hizmet içi eğitimlere katılmaları teşvik edilecektir. S3. Okul personelinin motivasyon, iş doyumunu ve kurumsal bağlılık düzeylerini artıracak çalışmalar yapılacaktır.								
<b>Maliyet Tahmini</b>	<b>231,648 TL ( İki yüz otuz bir bin altı yüz kırk sekiz Türk Lirası)</b>								
<b>Tespitler</b>	İdare-öğretmen iletişim eksikliği, öğretmenlerin ders planlama sürecindeki tutarsızlıkları								
<b>İhtiyaçlar</b>	Öğretmenlerin STEM alanında eğitilmesi, mesleki gelişim çalışmalarının artırılması								

<b>TEMA:</b>	<b>Kurumsal Kapasite</b>								
<b>Amaç 3</b>	Okulun amaçlarına ulaşmasını sağlayacak kurumsal imkân ve yetkinlikler verimli ve sürdürülebilir bir şekilde geliştirilecektir.								
<b>Hedef 3.3</b>	İklim değişikliğinin olumsuz etkilerini azaltmak ve çevresel sürdürülebilirliği sağlamak için tasarruf tedbirleri kapsamında enerji verimliliği artırılacaktır.								
<b>PG NO</b>	<b>Performans Göstergeleri</b>	<b>Hedefe Etkisi (%)</b>	<b>Başlangıç Değeri</b>	<b>2024 Hedef</b>	<b>2025 Hedef</b>	<b>2026 Hedef</b>	<b>2027 Hedef</b>	<b>2028 Hedef</b>	
<b>PG 3.3.1</b>	Elektrik tüketimi miktarı (kw)	35	28393	28000	27500	27000	26500	26000	
<b>PG 3.3.2</b>	Su tüketim miktarı (m3)	30	700	680	660	640	610	575	
<b>PG 3.3.3</b>	Doğalgaz/akaryakıt/kömür tüketim miktarı (m3/lt/kg)	35	42000	41500	41000	40500	40000	39500	
<b>Koordinatör Birim</b>	Okul İdaresi, Destek hizmet personelleri								
<b>İşbirliği Yapılacak Birim(ler)</b>	Tüm Paydaşlar (iç ve dış paydaşların tümü)								
<b>Riskler</b>	Tasarrufun tüm paydaşlar tarafından uygulanmaması, Eğitim-öğretim kalitesine olumsuz yansımaları								
<b>Stratejiler</b>	S1. Okul elektrik, su ve yakıt tüketimi miktar ve tutar olarak izlenerek tüketimi artıran unsurlar araştırılacak ve verimliliği artıracak tedbirler alınacaktır. S2. Tasarruf tedbirleri kapsamında enerji verimliliği ile ilgili farkındalık çalışmaları yapılacaktır. S3. Enerji tasarrufunun sağlanması için atölye ve laboratuvarlarda tedbir alınmasına yönelik çalışmalar yapılacaktır. S4. Enerji tasarrufuna yönelik proje geliştirilecektir. S5. Temiz ve sürdürülebilir enerji kaynaklarından daha fazla yararlanmak için çalışmalar yapılacaktır.								
<b>Maliyet Tahmini</b>	<b>308,864 TL (Üç yüz sekiz bin sekiz yüz altmış dört Türk Lirası)</b>								
<b>Tespitler</b>	Yenilebilir enerji kaynakları konusunda yeterince bilincin oluşmaması								
<b>İhtiyaçlar</b>	Çevresel sürdürülebilirlik algısının güçlendirilmesi								

#### 4.5. Maliyetlendirme

**Tablo 29. Mali Kaynakların %'lik Dağılımı**

<b>Kaynak Tablosu Veri Girişi</b>	<b>2024 -2028</b>
<b>Genel Bütçe</b>	<b>%97</b>
Valilik Ve Belediyelerin Katkısı	0
Diğer AB ve Sosyal Dayanışma Fonları	0
<b>Okul Aile Birliği</b>	<b>% 3</b>
	0
<b>TOPLAM</b>	<b>100</b>

**Tablo 30. Kaynak Tablosu**

<b>Kaynak Tablosu</b>	<b>2024</b>	<b>2025</b>	<b>2026</b>	<b>2027</b>	<b>2028</b>	<b>Toplam Maliyet</b>
Genel Bütçe	<b>299,165</b>	<b>338,197</b>	<b>380,050</b>	<b>412,694</b>	<b>495,089</b>	<b>1.925,645</b>
Valilik Ve Belediyelerin Katkısı	0	0	0	0	0	
Okul Aile Birliği	<b>7,500</b>	<b>9,500</b>	<b>11,000</b>	<b>12,500</b>	<b>15,000</b>	<b>55,500</b>
Diğer AB ve Sosyal Dayanışma Fonları	0	0	0	0	0	
<b>TOPLAM</b>	<b>307,115</b>	<b>347,697</b>	<b>391,050</b>	<b>425,194</b>	<b>510,089</b>	<b>1.981,145</b>

**Tablo 31. Tahmini Maliyet Tablosu**

<b>Amaç ve Hedef No</b>	<b>2024</b>	<b>2025</b>	<b>2026</b>	<b>2027</b>	<b>2028</b>	<b>Beş Yıllık Toplam Maliyet</b>	<b>ORAN</b>
<b>AMAÇ 1</b>	<b>20</b>	<b>30</b>	<b>30</b>	<b>20</b>	<b>35</b>	<b>546,617</b>	<b>20.00000</b>
Hedef 1.1	25,798	43,810	49,272	35,716	74,983	229,579	42.00
Hedef 1.2	35,625	60,499	68,043	49,323	103,548	317,038	58.00
<b>AMAÇ 2</b>	<b>30</b>	<b>30</b>	<b>30</b>	<b>40</b>	<b>35</b>	<b>662,367</b>	<b>30.00000</b>
Hedef 2.1	23,034	26,077	29,329	42,519	44,633	165,592	25.00
Hedef 2.2	23,034	26,077	29,329	42,519	44,633	165,592	25.00
Hedef 2.3	23,034	26,077	29,329	42,519	44,633	165,592	25.00
Hedef 2.4	23,034	26,077	29,329	42,519	44,633	165,592	25.00
<b>AMAÇ 3</b>	<b>50</b>	<b>40</b>	<b>40</b>	<b>40</b>	<b>30</b>	<b>772,161</b>	<b>50.00000</b>
Hedef 3.1	46,067	41,724	46,926	51,023	45,908	231,648	30.00
Hedef 3.2	46,067	41,724	46,926	51,023	45,908	231,648	30.00
Hedef 3.3	61,423	55,632	62,568	68,031	61,211	308,864	40.00
<b>AMAÇ TOPLAM</b>	<b>100</b>	<b>100</b>	<b>100</b>	<b>100</b>	<b>100</b>	<b>1,981,145</b>	<b>100</b>

# BÖLÜM 5

## İZLEME ve DEĞERLENDİRME



## 5. İZLEME VE DEĞERLENDİRME

5018 sayılı kanununun 9. maddesinde kamu idarelerine kalkınma planları, programlar ilgili mevzuat ve benimsedikleri temel ilkeler çerçevesinde geleceğe ilişkin vizyon ve misyonlarını oluşturmak, stratejik amaçlar ve ölçülebilir hedefler saptamak, performanslarını önceden belirlenmiş olan göstergeler doğrultusunda ölçmek ve uygulamanın izleme ve değerlendirmesini yapmak amacıyla katılımcı yöntemlerle stratejik plan hazırlama görevi verilmiştir.

Strateji Geliştirme Başkanlığının yayınladığı “Okul ve Kurumlar için Stratejik Plan Hazırlama Rehberi” kılavuzluğunda hazırlanan Haymana Anadolu İmam Hatip Lisesi 2024-2028 Stratejik Planlamanın önemli adımlarından birisi de izleme değerlendirmedir.

Öncelikle her temanın lideri OGYE’den (Okul Gelişim Yönetim Ekibi) seçilecektir. Tema liderleri kendi sorumlu oldukları alanlar için çalışan, öğrenci ve velilerden oluşacak ekiplerini kuracaklardır. Her ekip kendi çalışma planlarını oluşturacaktır. Çalışma planları Okul Gelişim Yönetim Ekibi’ne sunulacak ve okul çalışma planı meydana getirilecektir. Çalışma ekiplerinin faaliyetleri, aylık olarak Okul Gelişim Yönetim Ekibi toplantılarında izlenecektir. Planda yer alan stratejik amaç ve hedeflere ulaşabilmek için belirtilen faaliyetler ve performans göstergeleri dikkate alınarak, aylık periyotlarda faaliyetler takip edilerek, aksayan yönlerde hemen işbirlikleri gerçekleştirilecektir.

Her dönem sonunda, stratejik planlama ekibi tarafından veriler değerlendirilerek, ilerleme sağlanan ve sağlanamayan alanların ortaya konulacağı rapor hazırlanacak ve OGYE’de sunacaktır.

Her yıl eylül ayının ilk iki haftasında yapılacak toplantılar ile stratejik planının varsa revizyonlarıyla birlikte gözden geçirilmesi sağlanacaktır.

### **Stratejik Planı İzleme Ve Değerlendirme Modeli:**

#### **1.Dönem (Ocak / Temmuz)Yapılacak İşler**

- Strateji Geliştirme Bölümü tarafından harcama birimlerinden sorumlu oldukları göstergeler ile ilgili gerçekleştirme durumlarına ilişkin verilerin toplanması ve konsolide edilmesi.

- Göstergelerin gerçekleşme durumları hakkında hazırlanan raporun üst yöneticiye sunulması.-RaporlamaZamanı: Her yılın temmuz ayı içerisinde.

## 2.Dönem (Bütün Yıl)Yapılacak İşler

- Strateji Geliştirme Bölümü tarafından harcama birimlerinden sorumlu oldukları göstergeler ile ilgili yıl sonu gerçekleşme durumlarına ilişkin verilerin toplanması ve konsolide edilmesi
- Üst yönetici başkanlığında harcama birim yöneticilerince yıl sonu gerçekleşmelerinin, gösterge hedeflerinden sapmaların ve sapma nedenlerin değerlendirilerek gerekli tedbirlerin alınması.

## Şekil 2. İzleme ve Değerlendirme Süreci





# BÖLÜM 6

## TABLO, ŞEKİL, GRAFİKLER, ŞEMALAR, EKLER



## 6. Tablo/Şekil/Grafikler/Şemalar/Ekler

**Tablo 1.** Okul Bilgileri

**Tablo 2.** Stratejik Plan Üst Kurulu ve Stratejik Plan Ekibi Tablosu

**Tablo 3.** Mevzuat Analizi Tablosu

**Tablo 4.** Üst Politika Belgeleri Analizi Tablosu

**Tablo 5.** Faaliyet Alanlar/Ürün ve Hizmetler Tablosu

**Tablo 6.** Okul/Kurum İçi Analiz İçerik Tablosu

**Tablo 7.** Norm Kadro Durumu

**Tablo 8.** Öğretmen/Öğrenci Durumu

**Tablo 9.** Çalışanların Görev Dağılımı

**Tablo 10.** İdari Personelin Hizmet Süresine İlişkin Bilgiler

**Tablo 11.** Okul/Kurumda Oluşan Yönetici Sirkülasyon

**Tablo 12.** İdari Personelin Katıldığı Hizmet İçi Programları

**Tablo 13.** Öğretmenlerin Hizmet Süreleri (Yıl İtibarıyla)

**Tablo 14.** Kurumda Gerçekleşen Öğretmen Sirkülasyonu

**Tablo 15.** Öğretmenlerin Konulara Göre Katılım Sağlanan Hizmetiçi Eğitim Sayısı

**Tablo 16.** Kurumdaki Mevcut Hizmetli/ Memur Sayısı

**Tablo 17.** Okul/kurum Rehberlik Hizmetleri

**Tablo 18.** Teknolojik Araç-Gereç Durumu

**Tablo 19.** Fiziki Mekân Durumu

**Tablo 20.** Kaynak Tablosu

**Tablo 21.** Harcama Kalemleri

**Tablo 22.** Gelir - Gider Tablosu

**Tablo 23.** İstatistik Veriler Tablosu

**Tablo 24.** PESTLE Analiz Tablosu

**Tablo 25.** GZTF İçsel Faktörler Analiz Tablosu

**Tablo 26.** GZTF Dışsal Faktörler Analiz Tablosu

**Tablo 27.** Tema /Amaçlar Tablosu

**Tablo 28.** Amaç, Hedef, Göstergeler ve Stratejilere İlişkin Kart Şablonları

**Tablo 29.** Mali Kaynakların %'lik Dağılımı

**Tablo 30.** Kaynak Tablosu

**Tablo 31.** Tahmini Maliyet Tablosu

**Şekil 1.** Paydaş Kitleleri

**Şekil 2.** İzleme ve Değerlendirme Süreci

**Grafik 1.** Memnuniyet Anketine Katılan Paydaşların %lik Grafiği

**Grafik 2.** Memnuniyet Anketine Katılan Öğrencilerin Cevap Grafiği

**Grafik 3.** Memnuniyet Anketine Katılan Öğretmenlerin Cevap Grafiği

**Grafik 4.** Memnuniyet Anketine Katılan Velilerin Cevap Grafiği

**Şema 1.** Okul Teşkilat Şeması

**Ek-1** Paydaş Sınıflandırma Matrisi

**Ek-2** Paydaş Önceliklendirme Matrisi

**Ek-3** Paydaş-Ürün/Hizmet Matrisi

## PAYDAŞ ANKETLERİ

NO	LİSE ÖĞRENCİLERİ İÇİN KONU BAŞLIKLARI	Kesinlikle Katlıyorum	Katlıyorum	Kararsızım	Kesinlikle Katılmıyorum	Katılmıyorum
		( )	( )	( )	( )	( )
01-	Okulda kendimi güvende hissediyorum.	( )	( )	( )	( )	( )
02-	Okul temiz ve hijyeniktir.	( )	( )	( )	( )	( )
03-	Okulun fiziki koşullarını yeterlidir.	( )	( )	( )	( )	( )
04-	Okul, yeni kabul edilen öğrencilere uygun desteği sağlar.	( )	( )	( )	( )	( )
05-	Farklı kültürlerden gelen öğrencilerin bu okulda memnuniyetle karşılanacağını düşünüyorum.	( )	( )	( )	( )	( )
06-	Öğretmenlerime ihtiyaç duyduğumda kolaylıkla görüşebilirim.	( )	( )	( )	( )	( )
07-	Okul müdürüne ihtiyaç duyduğumda kolaylıkla görüşebilirim.	( )	( )	( )	( )	( )
08-	Okul rehberlik servisinden ihtiyaçlarım doğrultusunda faydalanabiliyorum.	( )	( )	( )	( )	( )
09-	Okul kişisel hedefler belirlememde ve bu hedeflere ulaşmamda yeterli rehberlik ediyor.	( )	( )	( )	( )	( )
10-	Okulumda yer almam için birçok fırsat var.	( )	( )	( )	( )	( )
11-	Okul bana yeterli ders dışı etkinlik olanakları sunuyor.	( )	( )	( )	( )	( )
12-	Okul kulüpleri amacına uygun şekilde gelişimime katkı sağlıyor.	( )	( )	( )	( )	( )
13-	Öğretmenlerim sınıfta adil kurallara sahipler ve tarafsızlar.	( )	( )	( )	( )	( )
14-	Öğretmenlerim beni daha iyi performans göstermem için teşvik ediyor.	( )	( )	( )	( )	( )
15-	Öğretmenlerim derslerin işlenişinde farklı ve ilgi çekici yöntemler kullanır.	( )	( )	( )	( )	( )
16-	Sınav ve ödevlerin beni değerlendirmek için adil ve yeterli olduğunu düşünüyorum.	( )	( )	( )	( )	( )
17-	Okulda düzenlene sanatsal ve kültürel faaliyetler yeterlidir.	( )	( )	( )	( )	( )
18-	Okulda öğrencilerin görüşleri dikkate alınır.	( )	( )	( )	( )	( )
19-	Okul kantininde yeterli ve sağlıklı yiyecekler var.	( )	( )	( )	( )	( )
20-	DYK'leri yeterli buluyorum.	( )	( )	( )	( )	( )

NO	ÖĞRETMENLER İÇİN KONU BAŞLIKLARI	Kesinlikle Katlıyorum	Katlıyorum	Kararsızım	Kesinlikle Katılmıyorum	Katılmıyorum
		( )	( )	( )	( )	( )
01-	Okulun misyonu ve vizyonunu tam olarak anlıyorum.	( )	( )	( )	( )	( )
02-	Okulda eğitim ve yönetim kalitesi sürekli olarak gelişiyor.	( )	( )	( )	( )	( )
03-	Okul temiz ve hijyeniktir.	( )	( )	( )	( )	( )
04-	Okul, öğrencilerin ve personelin güvenliğini sağlamak için uygun güvenlik önlemleri alır.	( )	( )	( )	( )	( )
05-	Okul, yeni kabul edilen öğrencilere uygun desteği sağlar.	( )	( )	( )	( )	( )
06-	Okulumuz mesleki yeterliliğimi geliştirmek için eğitim fırsatları sunuyor.	( )	( )	( )	( )	( )
07-	Okul yönetimimiz öğretmenleri etkin bir şekilde yönlendirir.	( )	( )	( )	( )	( )
08-	Okulumuz, öğrencilerin öğrenme ilgisini uyandıracak bir öğrenme ortamı oluşturmuştur.	( )	( )	( )	( )	( )
09-	Etkili bir öğretmen olmak için ihtiyaç duyduğum kaynaklara erişimim var.	( )	( )	( )	( )	( )
10-	Bana sunulan kaynakları kullanmak için gerekli eğitime sahibim.	( )	( )	( )	( )	( )
11-	Okulumuzun, farklı ihtiyaçları olan öğrencileri desteklemek için etkin bir politikası vardır.	( )	( )	( )	( )	( )
12-	Okulumuz müfredat uygulamasını etkin bir şekilde izler.	( )	( )	( )	( )	( )
13-	Okulumuz, velilere uygun etkinlikler düzenlemektedir.	( )	( )	( )	( )	( )
14-	Diğer öğretmenlerle iş birliği yaparım.	( )	( )	( )	( )	( )
15-	Okul personeli arasında dostane bir ilişki sürdürülür.	( )	( )	( )	( )	( )
16-	Takım ruhumuz ve moralimiz yüksek.	( )	( )	( )	( )	( )
17-	Okulumuza aidiyet hissediyorum.	( )	( )	( )	( )	( )

NO	VELİLER İÇİN KONU BAŞLIKLARI	Kesinlikle Katlıyorum	Katlıyorum	Kararsızım	Kesinlikle Katılmıyorum	Katılmıyorum
		( )	( )	( )	( )	( )
01-	Okulun misyonu ve vizyonunu tam olarak anlıyorum.	( )	( )	( )	( )	( )
02-	Okulda eğitim ve yönetim kalitesi sürekli olarak gelişiyor.	( )	( )	( )	( )	( )
03-	Okul temiz ve hijyeniktir.	( )	( )	( )	( )	( )
04-	Okul, öğrencilerin ve personelin güvenliğini sağlamak için uygun güvenlik önlemleri alır.	( )	( )	( )	( )	( )
05-	Okul, yeni kabul edilen öğrencilere uygun desteği sağlar.	( )	( )	( )	( )	( )
06-	Okul, çocuğumun okumaya olan ilgisini geliştirmesine yardımcı olabilir.	( )	( )	( )	( )	( )
07-	Okul çocuğumun öğrenme ilgisini güçlendiriyor.	( )	( )	( )	( )	( )
08-	Okul çocuğumun ahlaki gelişimini teşvik edebilir.	( )	( )	( )	( )	( )
09-	Okulda kullanılan değerlendirme yöntemleri çocuğumun gelişimini tüm yönleriyle anlamama yardımcı oluyor.	( )	( )	( )	( )	( )
10-	Okul, çocuğumun öğrenme performansı ve gelişimi hakkında beni iyi bilgilendiriyor.	( )	( )	( )	( )	( )
11-	Okul çocuğuma duygusal rahatsızlık ve öğrenme güçlükleri ile karşılaştığımda yeterli desteği ve rehberlik sağlar.	( )	( )	( )	( )	( )
12-	Öğretmenlerin benimle iletişim kurma yöntemlerinden memnunum.	( )	( )	( )	( )	( )
13-	Herhangi bir problem durumunda müdür endişelerime cevap veriyor.	( )	( )	( )	( )	( )
14-	Okulda, velilerin ihtiyaçlarına uygun eğitim faaliyetleri düzenlenir.	( )	( )	( )	( )	( )
15-	Okul, çocukların gelişimini desteklemek için velilerle iyi bir ilişki kurar.	( )	( )	( )	( )	( )
16-	Okul, aktif veli katılımını teşvik eder.	( )	( )	( )	( )	( )
17-	Okulun veli etkinliklerine aktif olarak katılırım.	( )	( )	( )	( )	( )
18-	Bir veli olarak okula aidiyet hissediyorum.	( )	( )	( )	( )	( )
19-	Çocuğumun ev ödevlerini tamamlamasını sağlarım.	( )	( )	( )	( )	( )
20-	Çocuğumu okumaya teşvik ederim.	( )	( )	( )	( )	( )
21-	Çocuğumun her gün okula gitmesini sağlarım.	( )	( )	( )	( )	( )
22-	Çocuğumun eğitiminde aktif bir ortağım.					









